

ŘÍJEN 2023

# NOVINKY

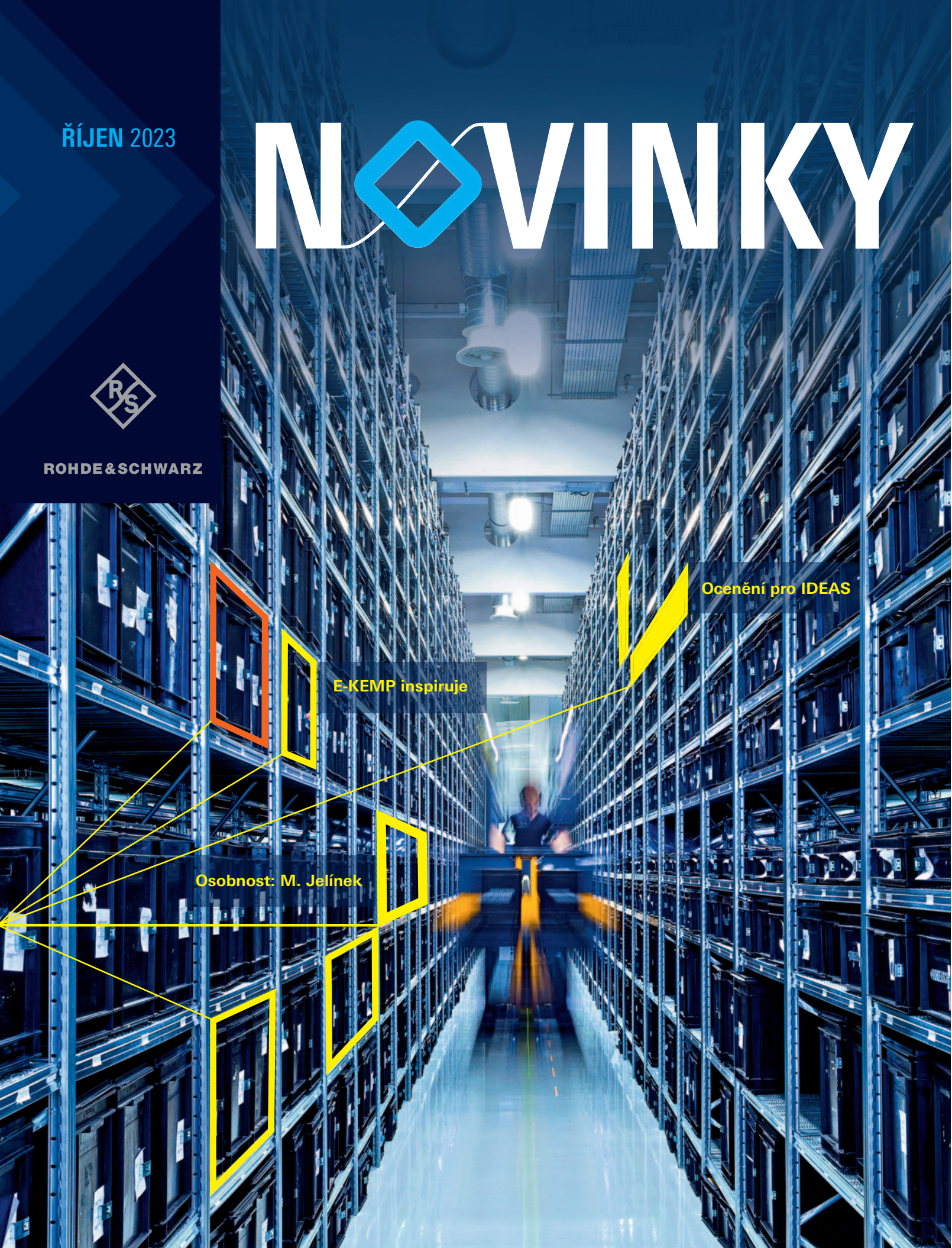


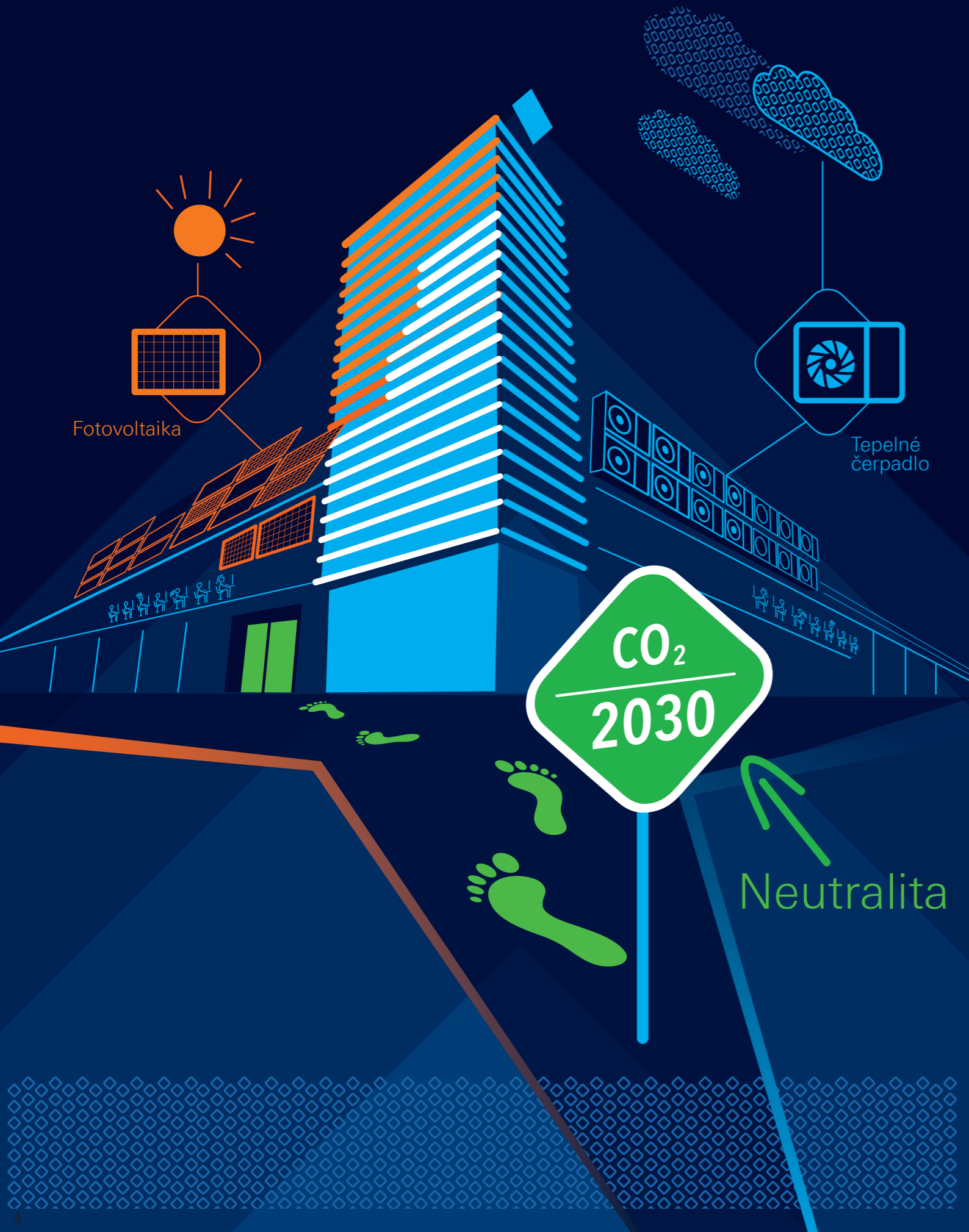
ROHDE & SCHWARZ

Ocenění pro IDEAS

E-KEMP inspiruje

Osobnost: M. Jelínek





# ÚVODNÍK

## Vážené kolegyně, vážení kolegové,

právě listujete v novém poprázdňinovém vydání časopisu Novinky a já věřím, že jste si odpočinuli, načerpali nových sil a strávili dostatek času se svými blízkými. Od posledního vydání došlo ve firmě k řadě změn.

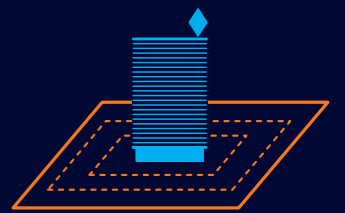
Jednou z těch zásadnějších byl odchod do penze pana Kadeřábka, kterého jsem nahradil na pozici prokuristy. Rád bych mu za nás všechny i touto cestou poděkoval. Stál u zrodu firmy a položil její pevné základy. Za jeho působení se firma rozrostla ze 112 zaměstnanců na dnešních více než 950. Výrobní plocha se více než desetkrát rozšířila. Ve Vimperku postupem času vznikla firma, která je technologicky jednoznačně na špičce v krajském měřítku a troufám si říct, že i v celorepublikovém měřítku. Na tento odkaz jako vedení závodu navážeme jeho dalším rozvojem.

Podařilo se nám koupit pozemek naproti firmě od Lesů ČR, kde postavíme odpovídající parkoviště pro zaměstnance. Urbanistická studie právě probíhá. Chystáme se instalovat kaskádu tepelných čerpadel na topení a chlazení, abychom se stali více nezávislími na dodávkách plynu. A protože naším cílem je být do roku 2030 uhlíkově neutrální, budeme instalovat fotovoltaiku všude tam, kde to bude dávat smysl. V roce 2024 uděláme další krok v evoluci našeho závodu. U nás vyrobené přístroje začneme odesílat přímo k našim zákazníkům, čímž výrazně posílíme vlastní zodpovědnost a růst know-how. V našem produktovém portfoliu se budeme v následujících letech jednoznačně posouvat dále do oblastí středně až vysoce komplexních produktů, což opět znamená zvyšování odborných znalostí. Všechny zmíněné body, ale i mnohé další, jsou samozřejmě součástí strategie závodu, kterou jsme stanovili a kterou pravidelně doplňujeme o nové podněty.

Výzev a možností rozvoje máme nespočet. Když k tomu přidáme aktuální situaci ve světě a v naší republice, která je všechno, jen ne stabilní, rozhodně se nebudeme nudit.

Michal Řehoř | prokurista společnosti

2023  
114 > 950  
Zaměstnanců



10x větší výrobní plocha



Naše přístroje přímo k zákazníkům





## STALO SE

- 06 MAJÁLES
- 08 DRAČÍ SOBOJ
- 08 „ZACHRAŇTE DĚKANA!“ ANEB DALŠÍ ROČNÍK FEL CAMPU
- 10 LETNÍ TÁBOR OČAROVAL HARRY POTTER
- 12 KONFERENCE TECHNIKA OBOR BUDOUCNOSTI
- 12 VESMÍRNÁ ODYSEA
- 14 E-KEMP

## TÉMA

- 16 DŮLEŽITÝ KROK KUPŘEDU PRO VIMPERSKOU LOGISTIKU
- 18 SUCCESS STORY – VÝPOMOC V ZÁKAZNICKÉM SERVISU
- 19 ŠIRŠÍ PÁSMO, ŠIRŠÍ PORTFOLIO, ŠIRŠÍ MOŽNOSTI
- 20 NENÍ TRANSFER JAKO TRANSFER...
- 22 PROCES NEUSTÁLÉHO ZLEPŠOVÁNÍ NA PRACOVIŠTI REWORK
- 24 SAKI 2D AOI

## IDEAS & KVALITA

- 26 INTEGRACE PŘINÁŠÍ VĚTŠÍ EFEKTIVITU
- 30 OCENĚNÍ DOBRÉ PRÁCE



## ROHDINA

- 34 PŘEDSTAVUJEME 3VTE
- 36 PŘEDSTAVUJEME 3VTD-IT
- 38 VÍTÁME NOVÉ ČLENY
- 39 PODĚKOVÁNÍ
- 43 MŮJ DEN V ROHDE & SCHWARZ

## JIHOČESKÉ OSOBNOSTI

- 40 MARIAN JELÍNEK

- 44 ANKETA
- 45 KŘÍŽOVKA
- 46 BENEFITNÍ PARTNEŘI





STALO SE

# MAJÁLES

Největší hudební akcí vimperského léta je už tradiční Majáles 2023. Na vystoupení celkem sedmi kapel a interpretů se v sobotu 20. května do Letního kina ve Vimperku přišlo podívat přes 2000 návštěvníků. Za Rohde & Schwarz jsme se jako již tradičně ujali generálního partnerství akce, navíc jsme také připravili program pro rodiny a odpočinkovou chill-out zónu.

**Děkujeme pořadatelům a všem návštěvníkům a těšíme se na další ročník!**

20.5.  
2023

## Šimone, jak vznikl nápad organizovat Majáles ve Vimperku a co všechno bylo potřeba k úspěchu akce udělat?

Naše kroky světem pořádání akcí byly velmi postupné. Začali jsme bez jakýchkoliv zkušeností jako studenti klubovými akcemi, postupem času jsme ale hledali nový impulz a tím se stal právě Majáles. Něco málo jsme se do té doby naučili, ale venkovní akce byla zcela nová výzva. Ty ale máme odjakživa rádi, proto jsme se jí postavili čelem a postupně se každý rok něčemu přiučili a pro ten následující to vylepšili. Často už si během aktuálního ročníku píšeme poznámky, co chceme za dalších 12 měsíců udělat lépe.

## Co bylo z Vašeho pohledu při realizaci toho projektu nejsložitější a co Vám naopak dělalo největší radost?

Troufnu si tvrdit, že za ty roky už máme na české scéně vybudované solidní jméno a i pro manažery těch největších domácích jmen jsme relevantním

partnerem. Jako nejsložitější se tedy hlavně v kontextu posledních 3 let jeví financování celé akce. V začátcích jsme rozpočtem atakovali hranici 100 000 Kč, v současné době se pohybujeme vysoko nad jedním milionem korun. Při rostoucích cenách na všech stranách je tedy náročné hledat balanc mezi příznivou cenou vstupenek pro návštěvníky a udržení nebo ideálně i zvyšování kvality akce a komfortu v areálu. Zatím se nám to ale naštěstí daří, a to i díky podpoře firmy Rohde & Schwarz, které si moc vážíme. Největší radostí je určitě pohled z pódia na zcela zaplněný areál ve večerních hodinách, to je ta nejsladší odměna za více než rok práce.

## Máte přehled, jak se v průběhu let měnil počet účastníků Majálesu?

My jsme měli už od začátku poměrně strmý start, první rok jsme čekali cca 300 návštěvníků, nakonec jich dorazilo na 800. Během dalších dvou ročníků

už to bylo kolem 1000, následně jsme vystoupali až na 2000, což se nám naštěstí podařilo udržet i po dvouleté covidové pauze. S ohledem na spádovou oblast, která není příliš velká, je udržení podobné návštěvnosti i náš dlouhodobý cíl.

## Můžete se s námi podělit o své sny a cíle?

Ten profesní je jasný – nezakrňt. Doba je velmi rychlá, trendy se každou chvílí mění a vyvíjí a nebylo by nic horšího než zůstat stát na místě. V osobní rovině jsem ten typ člověka, který vždy vidí světlo na konci tunelu, věří v lepší svět, snaží se spíš budovat než bořit a hlavně hrát fér. Není sice vždy snadné udržet tenhle pozitivní přístup, ale mým přáním je, aby se mi to v rámci možností dařilo i nadále. Speciální přání a zároveň poděkování patří také mojí ženě – že je i po těch letech tak tolerantní, zejména v období těsně před akcí, kdy nejsem tím nejmilejším parťákem do života☺.

Redakce



**Představujeme vám pořadatele Majáles 2023 Šimona Blaschka, muže, který žije kulturou.**



Majáles 2023 ..... **2000 návštěvníků**

# DRAČÍ SOUBOJ.....



## „ZACHRAŇTE DĚKANA!“ ANEB DALŠÍ ROČNÍK FEL CAMPU



V květnu se dva týmy z naší "ROHDINY" zúčastnily 16. ročníku DRAČÍHO MISTROVSTVÍ LIPENSKÉ PŘEHRADY pro amatérské sportovní posádky.

Vímperská posádka Necky pod proudem a R&S Dragons Teisnach okusily vodu květnového Lipna a potrénovaly týmovou souhru, která je v dračí lodi klíčová. Divoký a nelítostný souboj dračích lodí přinesl nejenom díky šikovným českým ručičkám do Vimperka medaili. Gratulujeme a těšíme se na další dračí setkání v roce 2024.

Redakce



I tento rok se Fel Camp pořádaný našimi partnery z Fakulty Elektrotechnické na ČVUT neobešel bez naší účasti. Studenty středních škol, gymnázií a prvního ročníku fakulty čekal nelehký úkol – Najít děkana, který se svým týmem ztratil při zkoumání souvislosti satelitního snímkování se změnou výšky vodní hladiny přehrady Orlík. Záchránná mise byla zahájena 24. července 2023. Aby byl úspěch zajištěn, zapůjčilo Rohde & Schwarz Praha fakultě dva přístroje FSH8 a PR200.

Za R&S Vimperk se na kemp vydal Radim Vandělík, který studentům vysvětlil, co je na vysoké škole čeká a jak jim může Rohde & Schwarz pomoci k titulu i úspěšné kariéře.

Děkan byl nakonec úspěšně nalezen. Doufáme, že talenti z FEL Campu jednou také zamíří do Rohde & Schwarz. Těšíme se na další ročníky.

Redakce

## LETNÍ TÁBOR OČAROVAL HARRY POTTER

První týden v srpnu se téměř 50 dětí účastnilo pobytového tábora, který firma Rohde & Schwarz pořádala ve spolupráci s DDM Vimperk pro děti svých zaměstnanců. Letošní téma tábora „Harry Potter – škola čar a kouzel“ přilákalo dvojnásobný počet zájemců oproti letem předchozím.

V průběhu týdne mladí kouzelníci zachraňovali poslední obraceč času. Každý den museli splnit mnoho nelehkých úkolů z různých oblastí jako např. technika, botanika, chemie a meteorologie. I přes nepřízeň počasí museli k získání potřebných indicií často překonávat sami sebe. Během týdne se vydali na cyklistický výlet, pěší túru, vyzkoušeli lezení na stěně a obratnost v zapovězeném lese, na rozhledně překonali strach z výšek, aby mohli bezpečně létat na košťatech při souboji ve famfrpálu.

Odměnou za celotýdenní práci byl pro vítěze „pohár tří kouzelníků“, nějaké ty dobroty, obraceč času, a hlavně mnoho skvělých zážitků.

Redakce



*Zase za rok se všichni budeme těšit na další kouzelná dobrodružství.*

# KONFERENCE TECHNIKA OBOR BUDOUCNOSTI

KONFERENCE

TECHNIKA  
OBOR BUDOUCNOSTI



**Ve středu 14. 6. 2023 proběhla konference pro učitele a ředitele základních a středních škol.**

Cílem bylo inspirovat a motivovat pedagogy k systematické podpoře technického vzdělávání na všech stupních škol. Dále jsme chtěli zvýšit povědomí o značce R&S jako podporovateli technického vzdělávání a inspirativního zaměstnavatele v našem regionu.

**Program konference byl zaměřen na sdílení dobré praxe spolupráce škol s firmami, dále informovat o vývoji a potřebách trhu práce, což by mělo být v systému školství reflektováno nabízenými obory.** Během dne bylo připraveno 6 přednášek, na které navázala panelová diskuze, ve které moderátor Vladimír Kořen připravil několik dobře mířených otázek k problematice technického vzdělávání ve školách. Pedagogové v malých skupinách hledali na otázky odpovědi a případnou shodu v krátkých debatách.

**Celkem se konference účastnilo 31 pedagogů z 18 různých škol.**



Výstupem konference pro firmu Rohde & Schwarz Vimperk bylo primárně zjištění, co opravdu školy od firem potřebují a jaké aktivity bychom měli školám v rámci spolupráce nabízet tak, aby to hlavně pro ně bylo přínosné.

**Redakce**

# VESMÍRNÁ ODYSEA



**Pod těmito slovy byl skryt název příměstského tábora, který jsme v srpnu pořádali pro naše mladé koumáky. 16 dětí se s námi vydalo hledat prastaré mimozemské civilizace a pátralo po tom, co nám tady po sobě zanechaly.**

Společně jsme zažili mnohá dobrodružství a lečemu jsme se naučili. Sestavili jsme echolokátor, vystřelili raketu do vesmíru. Po stopách jsme pátrali ve vodě i na souši, v jeskyních či v lese. Po nalezení všech součástí dávno ztraceného mimozemského zařízení jsme sestrojili holografický projektor. Pro všechny to byl týden plný zábavy a moc jsme si jej společně užili.

**Redakce**

# E-KEMP 2023

## V ROHDE & SCHWARZ VIMPERK

Je tomu 2 roky, co Rohde & Schwarz ve Vimperku zahájila partnerskou spolupráci s vysokými a středními školami v regionu i celé republice.

Navázaná partnerství poskytla společnosti nové způsoby a možnosti, jak podpořit technické vzdělávání a přinesla celou řadu výhod jak pro samotné školy, tak jejich studenty. Příkladem je jedna z největších a právě proběhlá akce E-kemp.

**E-kemp v Rohde & Schwarz Vimperk** je akce zaměřená na studenty technických vysokých škol z celé České republiky. Přihlásit se může každý, kdo chce rozšířit své znalosti v oblasti elektrotechniky a dozvědět se více o vimperské společnosti. **Letošní druhý ročník E-kempu se tentokrát konal od 3. do 8. září 2023.** Pro studenty byl připraven pětidenní program tak, aby měli možnost do detailu poznat společnost Rohde & Schwarz, postupy, technologie, a také aby se seznámili s našimi specialisty. Během akce byli studenti ubytováni v apartmánech Svätý Rafael Střední školy Nerudova a celá akce byla studentům hrazena. Z celkového počtu osmnácti studentů, se E-kempu zúčastnili také 2 studentky, všichni z fakult elektro-technických na **ČVUT v Praze, ZČU v Plzni nebo VUT v Brně.**

Program akce byl opravdu plně nabitý. V pondělí studenty čekaly prohlídky a seznámení s odděleními, v úterý praktické úkoly a možnost vyzkoušet si klíčové procesy na vlastní kůži. Na středu byla naplánována návštěva sesterského závodu Rohde & Schwarz

v Teisnachu s následným výstupem na nejvyšší horu Šumavy – Velký Javor s komentovanou prohlídkou vojenských technologií na jeho vrcholu. Čtvrteční program byl vhodně nazvaný „Denní chléb elektroinženýrů“. Celý den totiž studenti strávili na oddělení technické podpory, jednom z klíčových oddělení společnosti. Navštívili laboratoře, objevili to nejlepší z vimperského portfolia a seznámili se s vývojem a výrobou R&S přístrojů. Celý týden pak zakončili páteční montáží osciloskopů **RTM 3000**, které budou studentům k dispozici pro vlastní pokusy a výzkum v laboratořích na vysokých školách.

Týdenní program nebyl ale jen o elektrotechnice. Studenti poznali také město Vimperk a jeho okolí. Kromě večerních posezení navštívili také Vimperský zámek a podnikli komentovanou prohlídku po starém městě.

**Celá akce sklídila od studentů během pátečního zakončení velmi pozitivní reakce.**

**V Rohde & Schwarz věříme, že otevření a přiblížení naší společnosti motivuje studenty k dalšímu studiu i dalšímu zdokonalování a působení v oboru.**

Redakce

E-KEMP



18

STUDENTŮ

ČVUT Praha  
ZUČ Plzeň  
VUT Brno





# DŮLEŽITÝ KROK KUPŘEDU PRO VIMPERSKOU LOGISTIKU

„Werkstrennung“ ve Vimperku do budoucna znamená logistické osamostatnění vimperského závodu. Dojde k rozšíření příjmu zboží, kdy budeme dostávat materiál přímo od dodavatelů. Zároveň vybudujeme expedici a exportní oddělení, která budou nově schopna odbavovat zásilky přímo k našim zákazníkům.



Zaškolování na exportním a expedičním oddělení v Memmingenu

# SUCCESS STORY – VÝPOMOC V ZÁKAZNICKÉM SERVISU

BĚHEM LETOŠNÍHO JARA SE FIRMA ROHDE & SCHWARZ SCHWEIZ AG (DŘÍVE ROSCHI ROHDE & SCHWARZ AG) SÍDLÍCÍ V ITTIGENU (PŘEDMĚSTÍ BERNU) POTÝKALA S NEDOSTATKEM SERVISNÍCH TECHNIKŮ. POŽÁDALA Tedy O VÝPOMOC VIMPERSKÝ ZÁVOD, OVŠEM S PODMÍNKOU, ŽE POŠLE JEDNOHO ZE SVÝCH PRACOVNÍKŮ NA MINIMÁLNÍ DOBU DVOU MĚSÍCŮ, ABY ZAJIŠTĚNÍ ZPRACOVÁNÍ VĚTŠÍHO POČTU ZAKÁZEK PRO KALIBRACE A OPRAVY VLASTNÍCH I KONKURENČNÍCH PŘÍSTROJŮ BYLO CO NEJEFEKTIVNĚJŠÍ.

Narozdíl od závodu v Čechách se SUI servisní oddělení skládá z podstatně nižšího počtu zaměstnanců, místní technici nemají zkušenosti z výroby a trvá velmi dlouhou dobu zaučit absolventy škol nebo učilišť do servisních a kalibračních procesů. Mezi odlišnostmi mohou zmínit například tzv. **SCS kalibrace**, které jsou obdobné s DKD akreditovanými kalibracemi lišící se v podmínkách měření, obsahem certifikátů měřících protokolů, pravidel opakovaných intervalů a samozřejmě cenou.

Po dvou měsících intenzivní práce došly obě firmy k závěru, že se znalostmi z výroby a zkušenostmi se zpracováním i ostatních přístrojů (jako servisní technik se specializují pouze na osciloskopy) proběhlo zaškolení ve velmi krátkém čase a trhlinu v nedostatku pracovní síly se podařilo dočasně zaplnit. R&S Schweiz požádalo servisní oddělení 3VE5 o prodloužení servisní podpory ještě o jeden měsíc, neboť i přes velké náborové kampaně se nedaří pozici v Ittigenu obsadit. Pro zvyšující se počet zakázek ve Vimperku vedení požadavek zamítlo s možností vyslat technika na podporu zpět v podzimním období.

Z mé strany mohu dodat, že i přes vysoké nároky na pověstnou švýcarskou preciznost byl pro mě pobyt v alpské zemi velkým přínosem a získáním nových zkušeností podpořených výsledkem celkového úspěchu. Těším se stejně jako team bývalého **Roschi R&S AG** na další případnou spolupráci.

Václav Zach | 3VE5A



# ŠIRŠÍ PÁSMO, ŠIRŠÍ PORTFOLIO, ŠIRŠÍ MOŽNOSTI

DNE 15. 5. JSME ZAČALI VE VIMPERKU VYRÁBĚT PŘÍSTROJE BBL A MODULY PRO PŘÍSTROJE BBA. OBOJÍ PATŘÍ DO SEGMENTU VÝROBY ŠIROKOPÁSMOVÝCH ZESILOVAČŮ. ŠIROKOPÁSMOVÝ ZESILOVAČ JE MEZI ZESILOVAČI TAKOVÝ ŠVÝCARSKÝ NŮŽ. KDYŽ POTŘEBUJEME ZAŠROUBOVAT ŠROUBEK, PŮJDE TO SE „ŠVÝCARÁKEM“ TAKY, ALE ŠROUBOVÁKEM JE TO LEPŠÍ, RYCHLEJŠÍ A POHODLNĚJŠÍ.

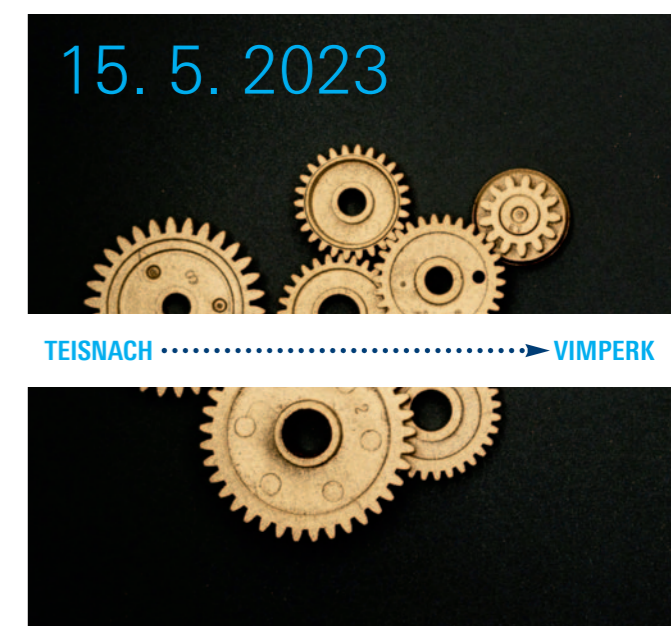
U zesilovačů je rozdíl v tom, že klasický zesilovač pracuje pouze na jedné frekvenci, případně pro úzké pásmo frekvencí. Tam je potom efektivní, dobře zesiluje a potřebuje málo energie. Širokopásmový zesilovač zvládne zesilovat širší pásmo frekvencí a cena za to je, že není tak efektivní.

Nabídka na transfer přišla z Teisnachu z důvodu navýšení výroby širokopásmových zesilovačů. Transfer alespoň těchto tří materiálových čísel uvolnil Teisnachu kapacitu pro nové projekty. Poprvé jsme se na výrobu byli s panem Bartuškem podívat v únoru, abychom si udělali představu, jak to vůbec vypadá. Pak už to šlo ráz na ráz a 20. 3. jsem odjížděl do Teisnachu na transfer s jednou montážní techničkou a týmovou vedoucí budoucí linky.

Hned druhý týden se přidal druhý montážní technik. Jelikož jsem nechtěl transferem zatěžovat moc lidí, fotil jsem a psal jsem podklady pro montážní návodku sám. Za první dva týdny jsem nafotil přes 1000 fotek a popsal přes 10 stran poznámek k montáži. To nám pomohlo v pozdější fázi transferu, kdy jsme již mohli dělat podle první verze návodky v češtině. Na konci dubna, zhruba měsíc po začátku transferu, se k nám připojila i zkušební technička, která se začala zaškolovat na koncové zkoušení transferovaných produktů.

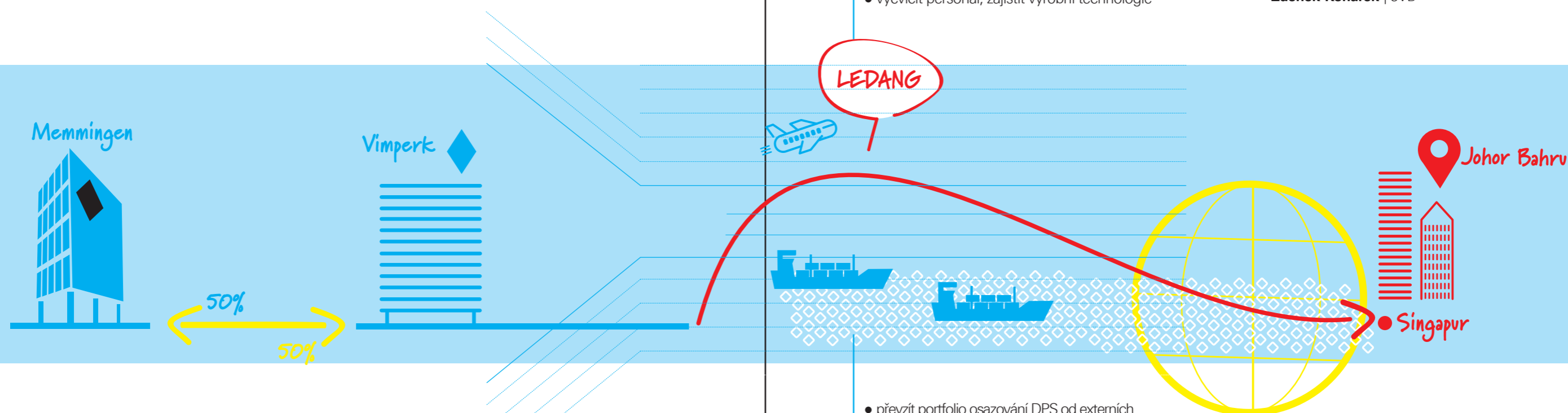
Vlastní přenastavení výroby do Vimperka jsme udělali od 15. 5. To disponentka spustila první zakázky a my jsme začali vyrábět. Nyní už je výroba zajatá a uvolněná i oddělením kvality. Co nám zatím chybí, jsou léta zkušeností, ale to neurychlíme. Tímto bych chtěl poděkovat všem, kdo se na transferu podíleli, ať už ve Vimperku, nebo v Teisnachu.

Václav Hackl | 3VE3



# NENÍ TRANSFER JAKO TRANSFER...

Není asi už žádným tajemstvím, že tolikrát zmiňovaný a oslavovaný projekt NAB nebyl ve své podstatě ukončen tak, jak bylo při definici cílů tohoto projektu stanoveno. Jsou zde neoddiskutovatelná pozitiva a úspěchy: např. kompletní přestěhování výroby 3VB, zmodernizování výrobních technologií (za cenu masivních investic) a po počátečních bolestech i velmi efektivně fungující proces samotného transferu jednotlivých věcných čísel z Memmingenu do Vimperka (přepnutí pod vimperskou dispozici).



Než jsme se ovšem v průběhu realizace tohoto projektu dostali k cílovým hodnotám, tedy osazování Vimperk: 80 % portfolia R&S, osazování Memmingen: 20 %, narazili jsme poměrně tvrdě na dno aktuálně naplno se projevující recese a místo plánovaného růstu do nebeských výšin začalo utahování opasků. Výsledkem toho je nemastný neslaný poměr výroby 50/50 (Vimperk /Memmingen) a trochu rozpačitý výraz všech zúčastněných ze strany Vimperka během oslavného bouchání šampaňského u příležitosti „úspěšného“ uzavření tohoto projektu.

Skleničky ještě ani neuschly a už je tu nový projekt.

Pod „krycím názvem“ LEDANG se skrývá další přesun výroby, tentokrát do země s velkým ekonomickým i technologickým potenciálem, do země mnohem dále na východ, než je Česká Republika – do Malajsie. V Malajsii a Singapuru se již delší dobu nachází etablovaná koncová výroba a vývoj pro přístroje R&S s nižší komplexitou určené zejména pro asijský trh. Tyto klidné vody byly ale v poslední době značně rozčerfeny probíhající ekonomicko-technologickou válkou mezi Čínou a USA. Důsledkem toho dochází ke stále větším komplikacím, jak dostat naše „evropské“ výrobky obsahující technologie a materiály podléhající americkým restrikcím na asijský trh. Tato napjatá situace celkem

logicky vyústila k úvahám o přesunutí osazování DPS pro přístroje, které mají koncovou montáž v Malajsii, nebo DPS, které jsou kompletovány u externích asijských dodavatelů, právě do závodu R&S v městě Johor Baharu v Malajsii.

## Úvahy dostaly reálné obrysy a pojmenování právě ve zmíněném projektu LEDANG.

Cílem je tedy ve zkratce:

- rozšířit výrobu v Johor Baharu o osazování DPS a vývoj měřicích systémů
- zavést standardizované procesy s 3VB a 3MG
- vycvičit personál, zajistit výrobní technologie

(výrobní technologie i podpůrných procesů) pro úspěšný rozběh nové výrobní linky. Formou telefonických konzultací a workshopů se snaží předat získané know-how na nově vznikající tým v závodě Johor Baharu. Případný transfer produktů z 3VB do Malajsie v tuto chvíli není na pořadu dne – nicméně se to může změnit a je hlavně na nás (a taky trochu na našem vedení), abychom přesvědčili naše zákazníky (Mnichov), že pro tento typ výroby už máme zkušenosti, produktivitu, technologie a kompetence, které jsou dostatečně atraktivní a konkurenceschopné i v porovnání s Asií.

Zdeněk Konárek | 3VB

- převzít portfolio osazování DPS od externích dodavatelů (EMS)
- převzít portfolio osazování DPS pro přístroje s koncovou montáží v Malajsii
- **rozjet výrobu na první osazovací lince v září 2024**

Z geopolitického hlediska naprosto pochopitelný a správný krok bohužel přišel přesně v době, kdy objem zakázek pro závod Vimperk vykazuje trvalou regresi a většina našich zaměstnanců je nucena redukovat přítomnostní hodiny. Samotný rozjezd výroby v Malajsii nás ovšem v první fázi potřeří pouze okrajově a to spíše v pozitivním slova smyslu. Naši specialisti spolupracují na vybudování infrastruktury

## Legenda

- DPS.....deska plošných spojů
- NAB.....Neue Ausrichtung Baugruppenfertigung
- EMS.....Electronic Manufacturing Services
- LEDANG...vrchol (1276 m n. m.) v národním parku Gunung Ledang – stát Johor, Malajsie

# PROCES NEUSTÁLÉHO ZLEPŠOVÁNÍ NA PRACOVIŠTI REWORK

ZNÁTE MÍSTO U NÁS VE FIRMĚ, KDE DOCHÁZÍ K OPRAVĚ I TĚCH NEJMENŠÍCH SOUČÁSTEK? TAKOVÝM JE OPRAVÁRENSKÉ PRACOVIŠTĚ NA ODDĚLENÍ 3VBR, KTERÉ SPÍŠE ZNÁTE POD OZNAČENÍM REWORK. SOUHRNNĚ ZDE PRACUJE DESET PRACOVNÍKŮ. ZABÝVAJÍ SE VÝMĚNAMI SOUČÁSTEK NA OSAZENÝCH SESTAVÁCH. ZAKÁZKY, KTERÉ JIM BĚŽNĚ PROCHÁZÍ RUKAMA, JSOU NEPLÁNOVATELNÉ. JEDNÁ SE O INTERNÍ ZMĚNOVÉ A OPRAVNÉ ZAKÁZKY A SERVISNÍ OPRAVY. NAVÍC JE TO JEDINÉ PRACOVIŠTĚ V ZÁVODĚ VIMPERK, KDE LZE PROVÁDĚT RENTGENOVOU KONTROLU OSAZENÝCH SESTAV. PRACUJE SE ZDE VE DVOUSMĚNNÉM PROVOZU. OPRAVY SE PROVÁDĚJÍ NEJEN RUČNĚ NA TŘECH MONTÁŽNÍCH PRACOVIŠTÍCH, ALE TAKÉ STROJNĚ ŘÍZENÝM PROCESEM NA TŘECH REWORKOVACÍCH ZAŘÍZENÍCH.

Pracoviště Rework prošlo během několika posledních let poměrně zásadními změnami. Nejprve se přemístilo ze zkušebny z haly M3 na halu M1 k automatickému osazování. Další podstatnou změnou, která vyplynula z předchozího KVP projektu, bylo přidělení administrátorky. Specialisté na opravy totiž dříve značnou část své pracovní doby věnovali zajištění materiálu, evidenci a odbavení zakázek. Tento čas poté chyběl na vlastní specializovanou činnost. Proto již zhruba přes rok a půl je nepostradatelnou součástí týmu také administrativní pracovnice, která převzala veškeré administrativní činnosti spojené s opravami.

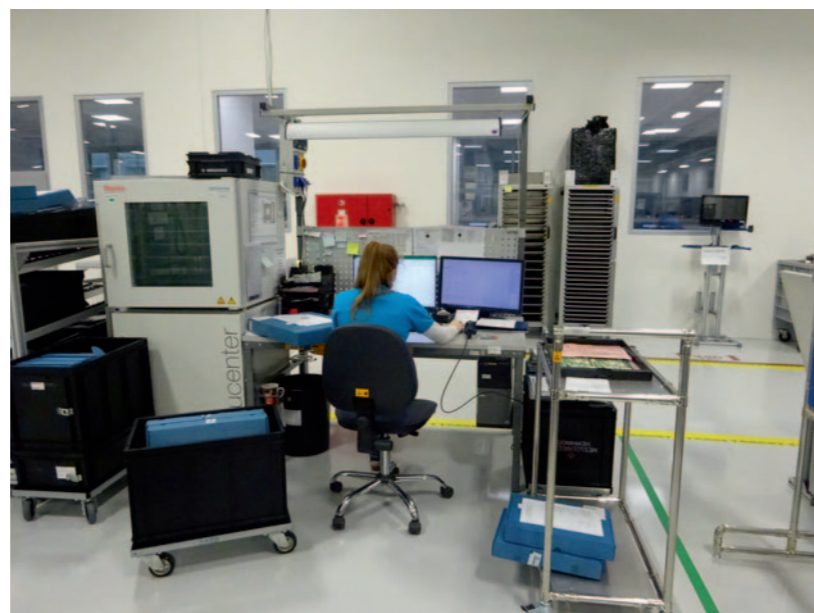
V říjnu 2022 převzal vedení týmu Jan Chadim.

**Od září 2022 do března 2023 proběhl na pracovišti Rework KVP projekt vedený nováčkem týmu 3VBS-PS Kateřinou Kopeckou.**

**Cílem projektu bylo především zkrácení průběhového času (DLZ) a to z osmi dnů na dny čtyři.** Začala jsem poznáváním daného úseku, datovou analýzou a PQPR analýzou. Zjistila jsem, že největší zastoupení mají opravárenské zakázky

typu FA93. Na ty jsem se tedy zaměřila a pokusila se sledovat jejich cestu/tok pomocí checklistu. Jednotliví pracovníci tedy zaznamenávali cestu každé zakázky typu FA93. Z tohoto pozorování vyplynulo, že hlavním tématem mého projektu bude TOK produktu, protože zakázky drtivou většinu času strávily čekáním v regálu. To z pohledu štíhlé výroby považujeme za plýtvání.

Administrativní pracovnice oddělení 3VBR Rework



Tým oddělení  
3VBR

## Vlastní změny na Reworku se pak týkaly:

- Administrace desek a temperování 2x denně
- Nastavení zastupitelnosti administrátorky v týmu a zaškolení dalšího pracovníka na tuto činnost
- Zavedení změnového plánu pro Rework, se kterým pracují produktivní inženýři
- Úprava regálu, ze kterého si pracovníci berou zakázky na typ Heijunka
- Zavedení nástroje Shop Floor Management pro štíhlou výrobu a následná digitalizace tohoto nástroje v programu Solunio.

**DLZ = 4 dny**  
průběhový čas

Zákazník pochopitelně nechce platit za čekání, ale pouze za produktivní čas strávený na výrobku.

Následovalo mapování procesů pomocí metody VSM (value stream mapping) neboli mapování hodnotového toku v opravárenském procesu. Tato metoda mi pomohla zmapovat aktuální situaci a poznat nejen zákazníky, dodavatele, ale také celý proces.

Díky těmto krokům došlo za pomoci vedoucího úseku, administrátorky a ostatních pracovníků ke zkrácení DLZ. V současné době dosahuje DLZ na Reworku okolo čtyř pěti dnů.

Závěrem tohoto článku bych ráda poděkovala celému projektovému týmu: J. Chadimovi, J. Markovi, J. Jelínkové, F. Honzovi, B. Prokešové, K. Šlajsové, V. Bártkové, V. Balkové. Ale hlavně všem pracovníkům na Reworku: K. Hrbkové, L. Podlešákové, J. Musilové, M. Čejkovi, J. Skořepové, R. Šartnerové, A. Hrabovými a T. Tobischovi.

**Kateřina Kopecká** | 3VBS-PS

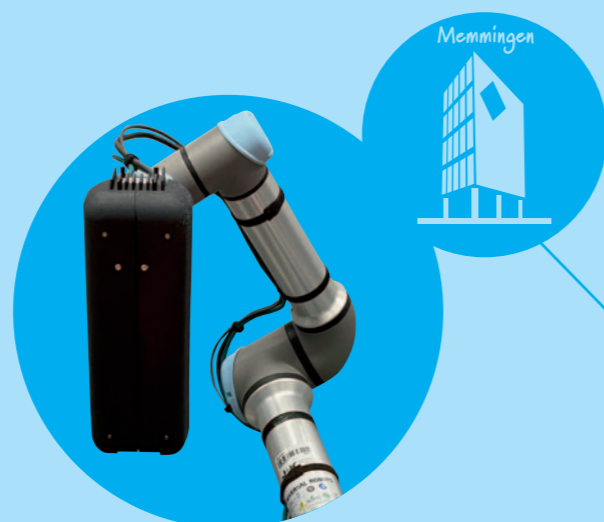
# SAKI 2D AOI

NA ODDĚLENÍ 3VBZ BYL NA KONCI KVĚTNA INSTALOVÁN NOVÝ STROJ URČENÝ K 2D AUTOMATICKÉ OPTICKÉ INSPEKCI (AOI) DESEK PLOŠNÝCH SPOJŮ. JEDNÁ SE O ZAŘÍZENÍ JAPONSKÉHO VÝROBCE SAKI CORPORATION

3D stroje od tohoto výrobce jsou využívány i v Memmingenu na linkách automatického osazování (AOI i SPI, což je zařízení pro kontrolu pájecí pasty natištěné na desce) a dlouholeté zkušenosti s nimi jsou dobré. Kombinace moderního a přesného hardwaru s nepřehledným množstvím inspekčních algoritmů, které si může programátor nakombinovat a nastavit dle libosti, poskytuje těmto zařízením flexibilitu potřebnou pro pokrytí širokého portfolia nejen SMD součástek.

Prvotním podnětem pro výběr našeho nového zařízení byl požadavek na 100% kontrolu lisovaných vysokorychlostních konektorů ExaMAX a Impact na nových deskách z projektu Hermes (nástupce SMW200A). Tyto konektory jsou určeny k propojení jednotlivých desek a umožňují přenosové rychlosti až 56 Gb/s. U takto náročných aplikací je zcela nezbytné, aby všechny piny (vývody) konektoru byly správně zalisovány do prokůvů. První stupeň kontroly je lisování řízenou rychlostí a silou na Smartpressu, který dokáže odhalit „hrubé“ chyby, např. konektor posunutý o řadu pinů. Drobnější chyby, např. ohnutí několika jednotlivých pinů, ale při lisování odhalit nelze.

Průzkum zařízení dostupných na trhu velice rychle ukázal (a znovu potvrdil), jak specifické naše výrobky jsou. Žádný z námi oslovených výrobců inspekčních systémů neměl s kontrolou lisovaných konektorů zkušenosti a logicky tak nenabízel ani zařízení určené



přímo pro tento účel. U SMD inspekčních systémů je dnes standardem „pravá 3D“ kontrola, která pro získání výšky objektu kombinuje rekonstrukční algoritmy a fyzikální vlastnosti strukturovaného světla (rušivý optický efekt neboli Moaré) nebo liniového laseru. Tento přístup dobře funguje u SMD součástek, které leží na desce; vývody vysokorychlostních konektorů jsou ale kratší než tloušťka desky, jsou v ní tedy „utopené“. Přidáme-li k tomu malý průměr prokoku (např. u ExaMAX konektoru je to 0,36 mm) a velikost špičky pinu v něm, můžeme všechny 3D systémy na trhu vyřadit z výběru.

Zaměřili jsme se tedy na výběr 2D systému, který je používán i v Memmingenu. Je to jejich vlastní řešení: robotická ruka s kamerou, která kontroluje zalisování jednotlivých pinů. Toto řešení je určeno pouze pro několik konkrétních desek s mnoha konektory a je řízeno přes software G5. Pro programování nových komponent je potřeba speciálních znalostí. Systém pořizuje snímky jednotlivých konektorů, kontrola jedné desky zde trvá řádově několik minut. Výhodou zařízení je možnost kontroly z obou stran bez nutnosti otáčení desky. Z oddělení robotiky (vimperské i memmingenské) bylo doporučeno, zejména z důvodu náročného programování, jít cestou koupeného zařízení. Ze všech analyzovaných strojů právě Saki 2Di-LU1 poskytoval nejlepší poměr cena–výkon a také násobně vyšší rychlost inspekce, kdy deska

s několika konektory vyjíždí ze stroje zkontrolovaná po cca 15 vteřinách.

Obdobně jako na linkách automatického osazování, odhalí-li stroj závadu, zobrazí ji operátorovi na kontrolním pracovišti a ten poté vyhodnocuje, zda se jedná o skutečnou nebo falešnou chybu. Odpadá tedy náročný proces ruční plošné kontroly všech lisovaných/pájených spojů, ve kterém je rovněž vysoká pravděpodobnost lidské chyby. U sestav, které se s chybou dostanou na zkušebnu, koncovou montáž do přístroje, nebo dokonce k zákazníkovi, je následná oprava finančně i časově mnohem náročnější.

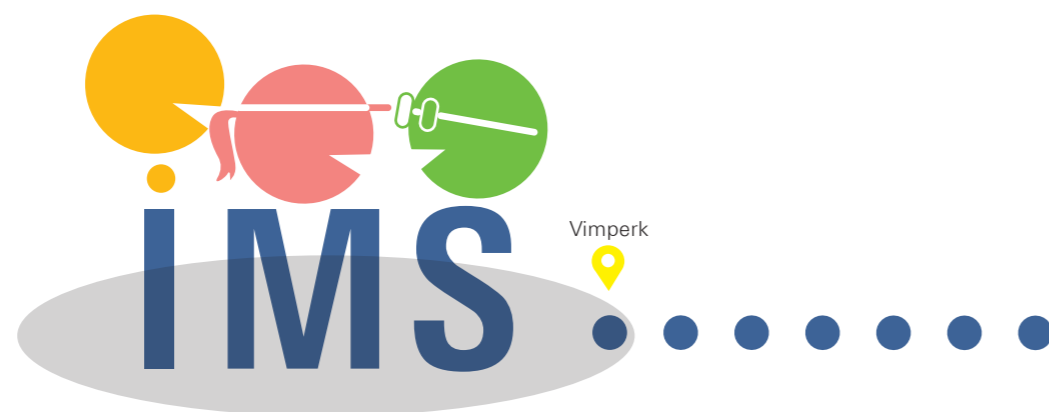
Inspekce lisovaných konektorů nám do budoucna poskytne cenné informace o procesní kvalitě, kterou bude možné dále zvyšovat. Zařízení je schopno kontrolovat i kvalitu zapájení THT součástek, proto jej nasadíme i u vybraných sestav po pájení vlnou nebo selektivní vlnou. Jelikož se na oddělení 3VBZ jedná o zcela nový proces, bude potřeba investovat nemalé úsilí nejen do předělání výrobních plánů a návodek, ale i do získávání nových znalostí a zkušeností z oboru optické inspekce. Věříme, že časová a finanční úspora vyplývající z okamžitého nalezení chyb za tuto námahu stojí.

Filip Smrčka | 3VBT1



# INTEGRACE PŘINÁŠÍ VĚTŠÍ EFEKTIVITU

JEDNÍM ZE ZÁKLADNÍCH PRINCIPŮ SPOLEČNOSTI ROHDE & SCHWARZ ZÁVOD VIMPERK JE SYSTEMATICKÉ DOSAHOVÁNÍ CO NEJVYŠŠÍ KVALITY U NAŠICH VÝROBKŮ A SLUŽEB PŘI MINIMALIZACI DOPADŮ NAŠICH ČINNOSTÍ NA ŽIVOTNÍ PROSTŘEDÍ. STRATEGICKÝM ÚKOLEM JE ZAJIŠTĚNÍ BEZPEČNOSTI A OCHRANY ZDRAVÍ PŘI PRÁCI.



Integraci těchto strategických činností zajišťujeme v našem závodě v rámci oddělení kvality. S ohledem na to, že na sebe všechny oblasti navazují a úzce se prolínají, je dobrá spolupráce celého týmu nezbytná. Dnes bychom vám chtěli náš tým představit. Jak se říká, do třetice všeho dobrého.

**Miroslav Vácha**  
(zodpovědný za systém managementu kvality dle EN ISO 9001)

**Co je mým úkolem?**

**Mezi mé hlavní úkoly patří podpora, udržování a rozvoj systému managementu kvality podle normy EN ISO 9001**

a v případě revize této normy, zavedení těchto změn do systému řízení kvality vimperského závodu.

Prostřednictvím plánovaných interních auditů procesu ověřujeme pak dodržování požadavků normy i vlastních předpisů a směrnic Rohde & Schwarz. Zde působím jako hlavní auditor. Nedílnou součástí této pozice je spolupráce při zákaznických, certifikačních a recertifikačních auditech za účelem zajištění prodloužení platnosti naší certifikace. Rovněž provádím školení kvality pracovníků našeho závodu. Snažím se, aby školení bylo zajímavé, snadno pochopitelné a aktivně zapojuji účastníky do diskuze tak, aby si z povědomí o kvalitě a svého vlastního přínosu ke kvalitě našich produktů co nejvíce odnesli.



**Co mě v práci baví a co je pro mě důležité?**

V první řadě, práce na kvalitě mě baví, což je samozřejmě pro mě obrovský benefit. Mám rád výzvy a stavím se k nim čelem, aktivně proto vedu větší či menší projekty v řešení problémů či standardizace, nebo jsem jejich součástí, ať už v rámci našeho závodu, nebo na úrovni centrální kvality koncernu. Každá taková zainteresovanost mě něco naučí, posune dál, což pak můžu využít při své práci. Díky tomu jsem se stal např. klíčovým pracovníkem SAP audit databanky a FMEA softwarového řešení, ESD koordinátorem, členem standardizace kalibrací momentových klíčů, kde s dalšími členy týmů z ostatních závodů a mnichovské centrály testujeme a zavádíme nové systémy

a nástroje. Díky naší účasti můžeme pak ovlivnit, jaké nástroje a standardy (a jak vyladěné) budeme u nás používat. Za obrovský úspěch pak považuji, když mě i vedoucí pracovníci z mnichovské centrály požádají o trénink v SAP audit databance. Dalším důležitým aspektem je pro mě i možnost komunikovat a spolupracovat s kolegy v němčině a v angličtině. V neposlední řadě jsou pro mě důležité dvě věci: spokojenost mého vedoucího s výsledky mé práce a samostatnost, kterou mi poskytuje.

**Co mi v práci vadí a proč?**

Obecně si nemůžu na nic stěžovat. Jak jsem již zodpověděl výše, každá překážka, resp. její řešení mi něco přidá a posune mě dál. Jediné,

co bych možná zmínil, je zdlouhavost schvalování a zavádění změn v R&S.

**Lenka Šatavová**  
(zodpovědná za systém managementu BOZP dle EN ISO 45001)

**Co je mým úkolem?**

Mým úkolem na pozici koordinátora bezpečnosti práce, požární ochrany a životního prostředí (BOZP, PO a ŽP) je správa agendy chemických látek, odpadového hospodářství a bezpečnosti práce. Jedná se převážně o implementaci požadavků legislativy ŽP, BOZP a PO do firemní praxe. Nedílnou součástí je kontrolní činnost v těchto oblastech a školení. Zároveň jsem interním auditorem pro oblast ŽP (ISO 14001) a pro oblast BOZP (ISO 45001).

**Co mě v práci baví a co je pro mě důležité?**

Má práce přináší spoustu výzev, není monotónní ani nudná, což je to, co mě na ní baví. Legislativa se mění téměř denně a je potřeba ji implementovat do firemní praxe. Proto je pro mne důležitá podpora vedení firmy. Bez podpory vedení je velice těžké vykonávat mou práci kvalitně. Důležitá je také správná motivace pracovníků. Motivovaný pracovník přináší polovinu úspěchu. Mezi úspěchy mé práce patří například:

- 1) Zavedení vratných krabiček v jídelně. Z tohoto bodu mám asi největší radost. Nejvíce komunálního odpadu, končícího na skládce, bylo právě z jednorázových obalů používaných v jídelně.
- 2) Systém elektro-revizí. Zavedením map s jednotlivými oblastmi úseků a rozvržením revizí v závodě do konkrétních měsíců se rozprostřela práce revizního technika na celý kalendářní rok. Zároveň jsme sjednotili vzhled štítků s ostatními závody, dle barev pro jednoznačnou identifikaci. Tento systém jsme následně použili i pro revizi regálových systémů.
- 3) Pravidelné pochůzky po firmě. Na začátku byly namátkové kontroly odpadních nádob. Dnes je tato pochůzka zaměřená i na BOZP, PO a CHLS. A je velice kladně hodnocena ze strany externích auditorů a kontrolních orgánů.

**Co se mi nelíbí?**

Tato oblast není mezi lidmi příliš populární. Pracovníci vidí za osobními ochrannými pomůckami omezení v práci. Toto však platí jen, dokud se nestane úraz, který může mít za následek trvalou újmu na zdraví.

Mezi mnou hodnocená negativa patří zdoluhavý proces schvalování některých procesů a dokumentů.

**Kamil Podzemský (zodpovědný za systém managementu životního prostředí dle EN ISO 14001) Co je mým úkolem?**

Mým hlavním úkolem je projekt Zelený závod, tj. do roku 2030 postupně realizovat opatření na snižování produkce CO<sub>2</sub>. Jedná se například o různá opatření na snižování spotřeby elektrické energie. Projekty, které jsme již realizovali, jsou např. výměna klasického osvětlení za LED, výměna zastaralých stojů a zařízení za moderní s nízkou spotřebou. Dalším cílem je eliminace zemního plynu na topení prostřednictvím instalace tepelných čerpadel, instalace solárních kolektorů pro ohřev vody do závodní kuchyně, instalace fotovoltaických panelů. Zároveň supluji funkci energetika společnosti, kde mým úkolem je především analyzovat spotřeby energií za uplynulý měsíc. Za tímto účelem využívám aktivně software e-CON, který umožňuje získávat on-line data ze systému spotřeby elektřiny a generovat automatické reporty spotřeb energií za určitá období.

Významným úkolem pak je sledování pohybů cen elektřiny na burze a v případě pozitivního vývoje upozornit vedení na možnost nákupu určitého objemu elektřiny na příští rok. Po schválení vedením pak prostřednictvím elektronického portálu provedu nákup. Dalším mým úkolem je funkce interního auditora EMS (systém řízení životního prostředí), kde se podílím na společných integrovaných auditech jednotlivých oddělení společnosti. Rovněž spravuji část agendy životního prostředí ve firmě. Novým úkolem

pro následující období bude realizace povýšení stávajícího certifikovaného systému EMS na vyšší úroveň, a to na EMAS.

**Co mě v práci baví a motivuje? Co se mi nelíbí?**

Baví mě především rozmanitost práce u projektů, jejichž primárním cílem je snižování produkce CO<sub>2</sub>, a jednání s dodavateli a potenciálními partnery v oblasti využití alternativních zdrojů energie.

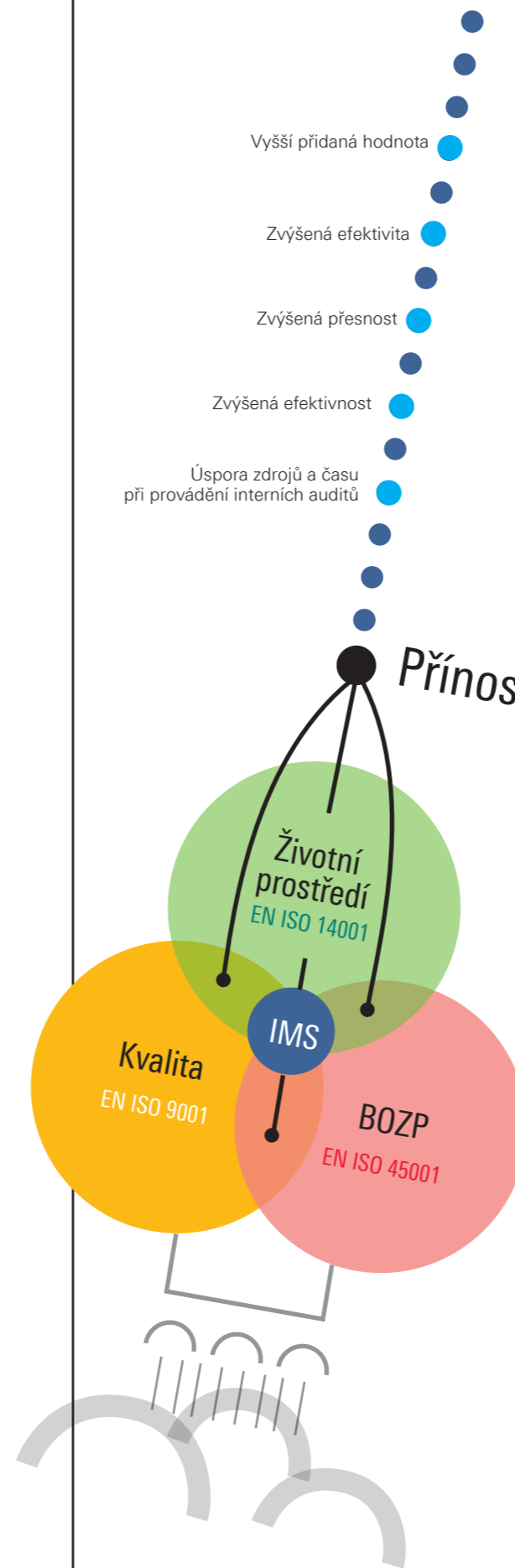
Dále mě baví a motivuje sledování vývoje na energetickém trhu a příprava podkladů pro rozhodovací proces nákupu elektrické energie. Vzhledem k tomu, že jsem do firmy nastoupil po dvaceti letech práce ve společnosti s dvoustupňovým řízením, tak mě zde, v návaznosti na průběh rozhodovacích procesů, velmi překvapila rozsáhlá hierarchická struktura společnosti. Toto se pak negativně odráží v rychlosti a účinnosti operativních nákupů energie přes burzu.

**TÝMOVÉ OTÁZKY: Co je integrovaný systém řízení (IMS)?**

Integrovaný systém řízení (IMS) propojuje různé systémy řízení do jednoho uceleného harmonizovaného systému řízení. V našem případě se jedná o systém řízení kvality a systémy managementu životního prostředí, bezpečnosti a ochrany zdraví při práci. Tím může účelně vyvažovat a spojovat ekonomické zájmy s požadavky na kvalitu, ochranu životního prostředí, bezpečnost a ochranu zdraví při práci apod. IMS jsme v našem závodě zavedli jako první v celém koncernu R&S.

**Jaký má význam náš integrovaný tým?**

Tým našich auditorů integrovaného



systému se skládá z lidí, kteří absolvovali rozdílné školy a univerzity, mají zkušenosti z odlišných oborů, zároveň je tu i generační rozdíl, jsou tu zástupci obou pohlaví, a dokonce jsou zde i rozdíly národnostních kořenů a kultur. To nám dává různorodý pohled na věci, vzájemně se doplňujeme, což má pozitivní vliv a přínos pro lepší auditování.

**Jaké výhody má IMS pro Rohde & Schwarz závod Vimperk?**

Úvodem je třeba vysvětlit, že s poslední aktualizací norem EN ISO 9001, EN ISO 14001 a EN ISO 45001 došlo i k významnému sjednocení obsahu těchto norem. V praxi to znamená, že nové požadavky jsou obsahově z větší části stejné a rychle se s nimi dá pracovat bez ohledu na to, zda se specializují na kvalitu, životní prostředí a bezpečnost práce a dokážeme se rychle a efektivně zastupovat.

Díky tomu jsme získali jeden společný audit kvality a životního prostředí pro auditovanou oblast, což nám uspoří:

1. polovinu času auditovaných u auditu
2. většina auditovaných bloků (např. role a odpovědnosti, kompetence, politika kvality, BOZP a životního prostředí, plánování, hodnocení výkonnosti, zlepšování) jsou pouze jednou dotazována a zodpovězena.

S tím dokážeme ušetřit u integrovaných auditů kvality a životního prostředí při plánovaných 12 auditech 60 tis. Kč v aktuálním obchodním roce. Pokud by se v současné době zavedlo i BOZP a integrovalo se k interním auditům kvality a životního

prostředí, celková úspora tohoto obchodního roku by činila 108 tis. Kč a 2,5krát méně času auditovaných u auditu.

A toto není jediná úspora u auditování. Stále zlepšujeme proces auditování, používáme proces PDCA: naplánuj – proved’ – zkontroluj – v případě odchylek jednej. Oproti poslednímu roku se snížil odchylkový kvocient z 5,82 odchylek na audit na 3,8 odchylek na audit. To mělo vliv i na průměrný čas potřebný na jeden audit, který se tím zkrátil ze 4 na 2,5 hodiny a ušetřil nám v uplynulém roce náklady ve výši 284 tis. Kč.

**Integrovaný tým a jeho přínosy – shrnutí:**

- především úspora zdrojů a času při provádění interních auditů
- zvýšená efektivnost: Integrovaný tým může provádět audity rychleji a efektivněji, protože členové týmu mají přístup k informacím a zdrojům ve svém oboru
- zvýšená přesnost: integrovaný tým je schopen poskytnout přesnější auditní zprávy, protože členové týmu mohou sdílet své znalosti a zkušenosti
- zvýšená efektivita: integrovaný tým může lépe zajistit, že opatření přijatá k řešení rizik, neshod a odchylek jsou účinná, protože členové týmu pracují společně na identifikaci a řešení daných problémů
- vyšší přidaná hodnota: integrovaný tým může poskytnout lepší podporu manažerům při rozhodování a řízení rizik, což může vést ke zvýšení přidané hodnoty interního auditu
- integrovaný tým může účinněji řešit rizika, protože může lépe komunikovat a koordinovat své úsilí.

# OCENĚNÍ DOBRÉ PRÁCE



V SOUTĚŽI ZLATÝ STŘEDNÍK V KATEGORII PRŮMYSL, STROJÍRENSTVÍ A ENERGETIKA BYL NOMINOVÁN DO ŠESTICE NEJÚSPĚŠNĚJŠÍCH I PROJEKT STRATEGICKÁ KOMUNIKACE MANAGEMENTU NÁPADŮ V R&S VIMPERK. UŽ SAMOTNÁ NOMINACE JE VELKÝM ÚSPĚCHEM VÁS A VAŠEHO TÝMU. PŘIJMĚTE NAŠI GRATULACI A PODĚKOVÁNÍ.

#### Co dle Vašeho názoru nejvíce přispělo k tomuto úspěchu?

Podle mne je nejdůležitější týmová práce. Vše začíná u vedoucího, který IDEAS podporuje, následuje realizovatel, který IDEAS implementuje, tým IDEAS (já a asistentka 3V-Q) až po klíčové zadavatele, kteří nápady vymyslí. Velkou podporu máme i u kolegů v Německu, kteří jsou nám schopni rychle a efektivně pomoci.

Tým IDEAS je schopen na základě svých zkušeností identifikovat podstatu nápadu. A když jsme přesvědčeni, že má nápad šanci na úspěšnou implementaci, pomáháme s jeho realizací.

Jsem optimista, a proto je pro mě lepší mít tři průměrné nápady, ze kterých vzejde třeba jeden super nápad, než demotivovat autora hned na začátku. Od jiných závodů se odlišujeme také tím, že pravidelně obměňujeme hodnotitelskou komisi tak, aby docházelo k otevřenému a férovému hodnocení.

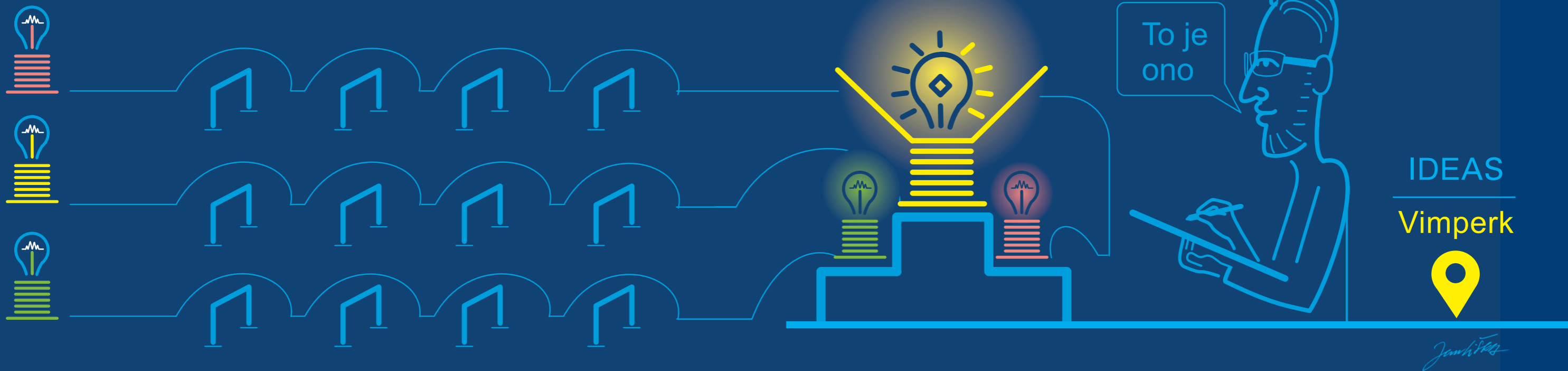
**Inovativní platforma IDEAS se pro správu managementu využívá v rámci společnosti R&S už více než deset let. Přístup zaměstnanců z celého světa umožňuje vzájemnou diskuzi a možnost komentovat ostatní nápady další profesní růst.**

#### Co oceňujete na této platformě Vy osobně?

Oceňuji transparentnost, jednoduchý a přehledný výpočet prémie včetně mezinárodního transferu a využitelnosti. Do budoucna by se mi líbila i drobná zlepšení, například aby vám platforma ukázala graficky, jaký krok vám ještě chybí, co dalšího musíte vyplnit, na co kliknout. Věřím, že by tento přístup ocenili zejména kolegové, kteří nepracují s platformou IDEAS každý den.

**V posledních třech letech se postupně v závodě Vimperk zvyšoval počet podaných návrhů (porovnání roku 2022 a 2021, meziročně 20 % +), počet přihlášených účastníků i výše realizované úspory (porovnání roku 2022 a 2021, meziročně skoro trojnásobné navýšení). Úspora dosáhla v posledním obchodním roce více**





než 1,5 mil Kč. Do managementu nápadů se zapojilo sedm oddělení z celkových devíti. Co podle Vás nejvíce podpořilo nárůst počtu přihlášených nápadů?

Jednoznačně dobrá komunikační strategie. Musíte být prostě vidět! Pravidelné články ve firemním časopisu Novinky, informace na JAM a nástěnkách. Na podporu jsme připravili i drobné propagační materiály jako letáky a brožury pro on-boarding školení nebo bloky a propisovačky s logem IDEAS. Určitě pomohla i kampaň na snížení spotřeby energií.

Prezentace na auditech a reportování na WL pomáhají ukázat, jak dobře u nás management nápadů funguje. Slogan **Make your ideas real** není prázdnou frází, ale skutečnou DNA firmy, která umožňuje a podporuje každého, kdo usiluje o pozitivní změny.

**Celosvětově v rámci společnosti Rohde & Schwarz dochází průměrně k roční úspoře ve výši okolo 25 mil Kč, primárně v oblasti úspory nákladů, optimalizaci procesů a vývoji nových výrobků. Pokud porovnáme počet realizovaných nápadů se závody v Teisnachu a Memmingenu tvoří ty vimperké necelou třetinu. Jak uvedla Gábi Mayr v posledním čísle časopisu Novinky: „Zlatý poklad je i ve Vimperku.“ Kde vidíte největší potenciál pro další rozvoj managementu nápadů v našem závodu?** Podle mě je nejdůležitější podpora managementu včetně vedoucích zaměstnanců jednotlivých oddělení. Jsem rád, že i v tomto ohledu už máme ve Vimperku

skvělé příklady podpory. Je důležité, aby podpora a motivace byly systematické a dlouhodobé. **Potřebujeme nejenom motivaci k tvorbě nápadů, ale vytvořit prostor pro realizátory k implementaci nápadů včetně pomoci při vyplňování IDEAS do systému.**

**Máte nějaký vzkaz nebo přání na své kolegy s ohledem na efektivní a dlouhodobý přínos managementu nápadů pro rozvoj a stabilitu závodu?**

Samozřejmě, že mám, ale rád bych začal trochu obecněji. Pokud podpoříte systém nápadů, pak z jeho výsledku profitujete Vy, Vaše oddělení, závod i celá společnost. A to nejenom z pohledu finančního, ale i prostřednictvím vyšší efektivity, snížení cen a lepší konkurenceschopnosti. Obecně se dá říci, že aktivitami v oblasti managementu nápadů získáme větší obrat i více zakázek a tím pomáháme zajistit prosperitu firmy a stabilitu zaměstnanosti na další období.

**Je důležité, abychom se učili jeden od druhého. Abychom sdíleli know-how nejenom uvnitř závodu, ale i v rámci společnosti. Dobrým příkladem té nejlepší možné reakce na „strategii ostatních“ je práce v teorii her Nashova rovnováha, za kterou dostal americký matematik John Forbes Nash v roce 1994 Nobelovu cenu. Všem mohu doporučit**

film Čistá duše, která vypráví životní příběh J. F. Nashe. Jiným příkladem může být hra Kámen,nůžky, papír. Vyhraje ten, který nemyslí jenom na svůj úspěch, ale dokáže anticipovat strategii a reakce těch ostatních.

A tento přístup se dá dobře implikovat i do systému managementu nápadů. Můžete profitovat z komentářů kolegů, kteří se vyjadřují k Vaším nápadům, nebo sami můžete komentovat nápady ostatních a tím pomáháte zvyšovat svoje i jejich know-how. Pokud investujete svoji kapacitu do managementu nápadů a myslíte na přínos pro oddělení, závod i společnost, tak v konečném výsledku bude Váš profit větší, než když budete myslet jenom na sebe. A přesně tohle je pro mě náš systém nápadů.

Takže nakonec moje přání? Trvalá a systematická podpora zaměstnanců v oblasti managementu nápadů prostřednictvím managementu firmy a samozřejmě mnohem větší aktivita v oblasti nápadů a návrhů. **Nebojte se přicházet s návrhy a nápady, investujte svůj čas správným směrem a zadejte je do systému.** Uděláte radost nejenom mně, ale i svým kolegům a vedení firmy.

**Děkuji, že měníte své sny v realitu.**

Redakce

PŘEDSTAVUJEME



3VTE

Vedoucí 3VTE: **Pavel Větrovec**Délka zaměstnání v R&S: **16 let**Studium: **ZČU Plzeň – Fakulta elektrotechnická**Odborné zkušenosti: **PI pro signálové generátory, NPI**

pro zjištění příčin, vyhodnocení kvalitativních parametrů a dalších návrhů ze strany výroby a kvality. Úzce s těmito odděleními spolupracujeme, ale nejvýrazněji podíl a přínos našeho oddělení je návrh opatření pro optimalizaci.

Většinou začínáme velmi přesnou analýzou s cílem identifikace důvodu pro změnu chování. Měříme a verifikujeme spoustu parametrů. Porovnáváme měření se staršími variantami desek, postupně definujeme rozdíly a přicházíme s první identifikací možných příčin – např. změna šarže součástek, daný zesilovač má horší parametry nebo jsou osazeny jiné součástky. Možných zdrojů a příčin vzniku odchylek je celá řada. Klíčový je návrh úpravy pro eliminaci těchto odchylek. Může se stát, že sami na daný úkol nestačíme a podrobné analýzy komunikujeme přímo s vývojem. Ten nás podporuje při řešení a přichází s dalšími návrhy pro úpravu. Následuje systematické a komplexní měření. Tím ověřujeme, že navrhovaná úprava je funkční a přístroj splňuje všechny předepsané parametry. Změna je tak připravena pro zapracování.

Zodpovědnost za určitý přístroj znamená i řešení problémů „do hloubky“. Výsledné chování přístroje totiž může ovlivnit jakýkoliv prvek, ze kterého je složen. Proto často velmi intenzivně spolupracujeme i s předvýrobami – výrobou desek 3VB, případně kabelů 3VK.

S naším střediskem úzce souvisí pojem Produktpflege – kompletní zodpovědnost za produkt. Vývoj se soustředí na nová zařízení a péči o stávající předá do výrobního závodu. Je to projev největší možné důvěry – vzdají se svého „dítěte“ a péči o něj přenechají jiným. S hrdostí mohou říci, že jsme v této oblasti

#### Představení týmu

Středisko **3VTE** vzniklo před pěti lety sloučením konstrukce a produktových inženýrů. Konstrukce je „vykonavatelem“ a zpracovatelem změn, produktiví inženýři jsou zadavatelé a autoři.

**3VTE1:** oblast signálových generátorů, power metru, zdrojů

**3VTE2:** oblast osciloskopů, spektrální a vektorové analýzy, vysokofrekvenčních kabelů

**3VTE3:** zesilovače, komunikační rádia, vysílače, body scannery

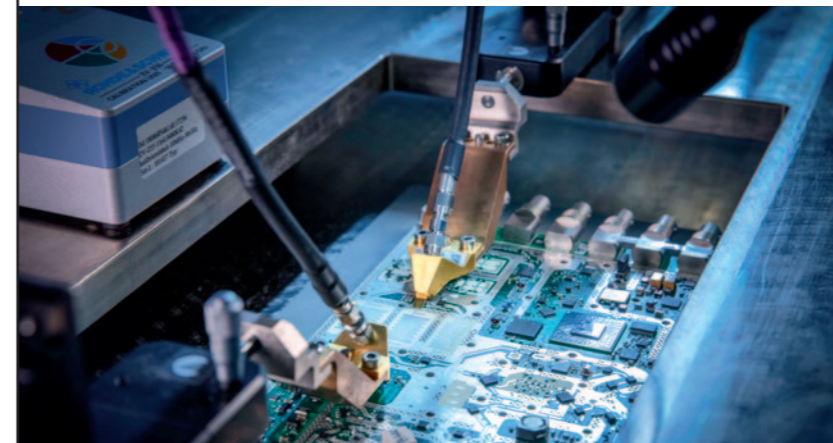
#### Role v týmu a jejich náplň

Každý z kolegů má přiřazen jeden nebo více přístrojů, za které je zodpovědný. Výroba je tak i díky naší podpoře schopna vyrábět a odesílat přístroje v potřebné kvalitě a množství podle požadavků zákazníka.

Startovacím podnětem pro naši práci je zjištění z výroby či vývoje, že produkt neodpovídá požadavkům či specifikacím na něj kladeným. Následuje klasické kolečko



Testovací systém pro kabely (rozsah do 170GHz)



Wafer probe systém – mikrovlnné měření na desce



Testování v laboratoři 3VTE





3VTD-IT

Vedoucí 3VTD-IT: **Oldřich Reinold**Délka zaměstnání v R&S: **6 let**Studium: **bakalářské na Fakultě aplikované informatiky JU v Českých Budějovicích**Odborné zkušenosti: **administrátor IT systémů a správce sítě**

### Představení týmu

Rád bych vám představil tým 3VTD-IT, který je společně s týmem robotiky a vývoje software součástí střediska s názvem digitalizace. Za poslední roky prošel mnoha změnami převážně po personální stránce, kdy ze dvou pracovníků jsme se postupně rozrůstali až do dnešní podoby, kdy se náš tým skládá z pěti lidí. Ve vimperském závodě se IT tým stará o bezmála 1300 počítačů a 350 tiskáren. Naším cílem ve firmě Rohde & Schwarz je vybudovat robustní a fungující systém ke spokojenosti našich zákazníků, kterými jsou všichni zaměstnanci našeho závodu ve Vimperku, ale také podporovat spolupráci s mateřskou firmou, jejíž centrála je v německém Mnichově. Náš tým poskytuje do-  
dávku, servis a udržování veškerých periférií z IT portfolia, od standardního příslušenství, jako jsou klávesnice nebo myši, až po osobní počítače, ser-  
verové systémy, virtuální počítače a v neposlední řadě také rozšiřování jak kabelové, tak i bezdrátové infrastruktury. Společně s výrobními závody v Memmingenu a Teisnachu jsme součástí centrálního IT, se kterým jsme v úzké spolupráci na mezi-  
národních projektech týkajících se kybernetické

bezpečnosti a také vývoje a testování nových zařízení z oblasti IoT (Internet of Things). Vzhledem k celosvětově rychlému rozvoji na poli informačních technologií se dnes IT řadí ke kritické infrastruktuře každé moderní firmy. Bez oddělení IT by nebylo možné automatizovat a zdokonalovat procesy ani řídit výrobu a dodávat výrobky našim zákazníkům.

### Role v týmu a jejich náplň

V týmu IT je formální rozdělení na dvě role, technik PC a administrátor IT infrastruktury.

Náplní činnosti technika PC je poskytování technické podpory koncovým uživatelům v celém vimperském závodě, která začíná přijetím požadavku do centralizovaného ticketového systému, prioritizace, vyřešení požadavku a nakonec zpětnou vazbou zákazníkovi. Požadavků na technika PC může být celá řada, například příprava osobního počítače při budování nového pracoviště současně s instalací všech požadovaných aplikací, kompletní zapojení periférií, předání zákazníkovi a případné doladění zbývajících požadavků.

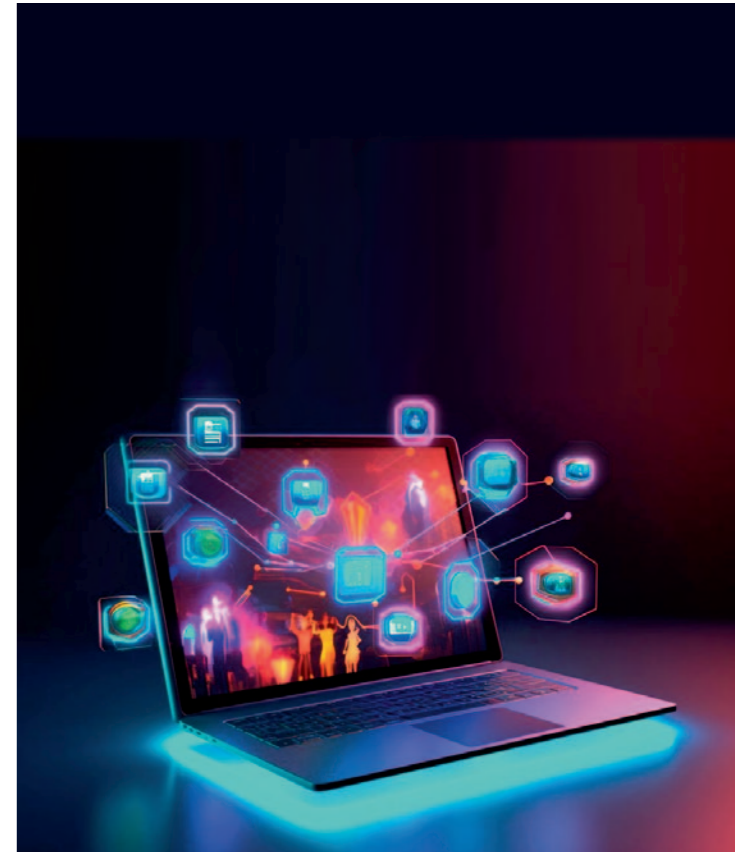
Druhou rolí je administrátor IT infrastruktury,



Pohled z termokamery umístěné mezi halami M1 a M5

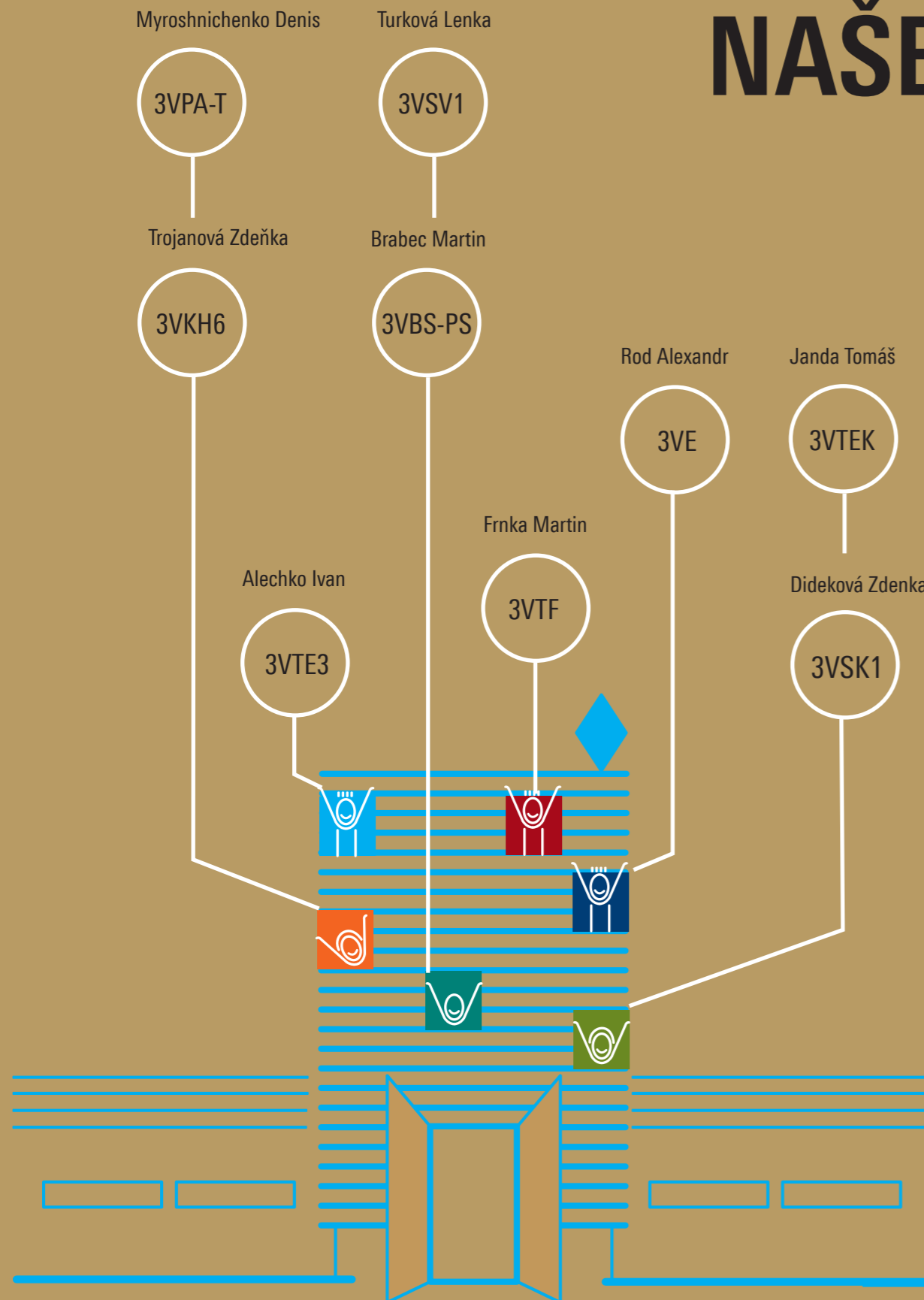
který má na starosti spolupráci na projektech zadaných vedením firmy sídlící v Mnichově, dále správa virtuálních serverů a součinnost na nastavení instalovaných aplikací na základě požadavků od kolegů z výroby. Nedílnou součástí práce administrátora je také návrh projektů na rozšíření kabelové a bezdrátové infrastruktury a následná koordinace dodavatelství firem. Mimo to zajišťuje správu kamerového systému v celém areálu firmy a jeho přilehlých objektech. Dále spolupracuje na činnostech s oddělením robotiky a software, kde je více než nutné, aby kooperace probíhala v perfektní symbióze.

Za zmínku jistě stojí říct, že je pro nás prioritní také otázka bezpečnosti jak lokální, tak té fyzické. Proto byl stejně jako v ostatních výrobních závodech i u nás jeden z kolegů jmenován do pozice LSO (Local Security Officer), pod kterou si lze představit kompletní pohled na bezpečnostní situaci v oblasti IT v naší firmě, například: monitoring zranitelnosti IT systémů, kontrola a vyhodnocování podezřelých e-mailů a oddělování citlivých zařízení do vlastních segmentů kvůli ochraně před bezpečnostními hrozbami.



# NAŠE ..... ROHDINA... Poděkování

při odchodu do důchodu



VÍTÁME NOVÉ ČLENY ROHDINY, KTERÍ NASTOUPILI V OBDOBÍ ČERVEN - ZÁŘÍ 2023



Robert Sedlecký



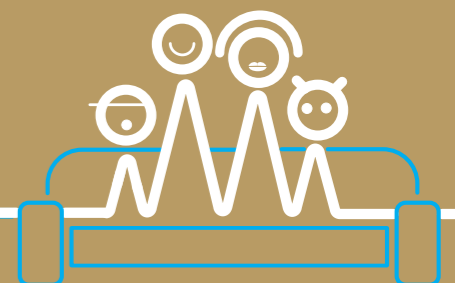
František Doliška

Vítáme vás v naší rohdině! Ke konci září 2023 bylo ve vimperském závodě **zaměstnáno 950 pracovníků a pracovníků.**

Lásku, respekt a vzájemnou toleranci přejeme **19 párům, které v tomto období uzavřely manželství.**

V době od června do září 2023 se tak **potkáváme s 9 novými kolegyněmi a kolegy.**

Ve stejném období se **12 miminek** rozhodlo udělat radost svým rodičům. Všem přejeme hodně zdraví a štěstí.



# MARIAN JELÍNEK.....krotitel mysli

**V knize dále uvádíte, že vynikající sportovec si uvědomuje, že správně uchopená porážka je příležitostí ke zlepšení. Co radíte svým svěřencům v případě porážky nebo sportovního neúspěchu?**

Já neradím, snažím se maximálně inspirovat a jedinec si pak podle situace vybere, co udělá. Porážka obecně nám ukazuje, co vlastně

ještě neumíme, na čem máme zapracovat, abychom se zlepšovali. Je to vlastně nekonečný příběh. Dokonalost neexistuje a vždy můžeme být ještě lepší.

**Jak funguje "myšlení vítězů"?**

Přečtěte si knihu. ☺ Ale vážně, myslím si, že pokud chce být někdo dnes v něčem úspěšný, měl

by pracovat především na čtyřech základních věcech – na tom aby ho to bavilo, na zvýšení psychické odolnosti, na správných návycích a na selfkoučovacích technikách.

**Jakými způsoby a technikami můžeme svůj výkon nejvíce ovlivnit?**

Výkon se skládá z mnoha proměnných.

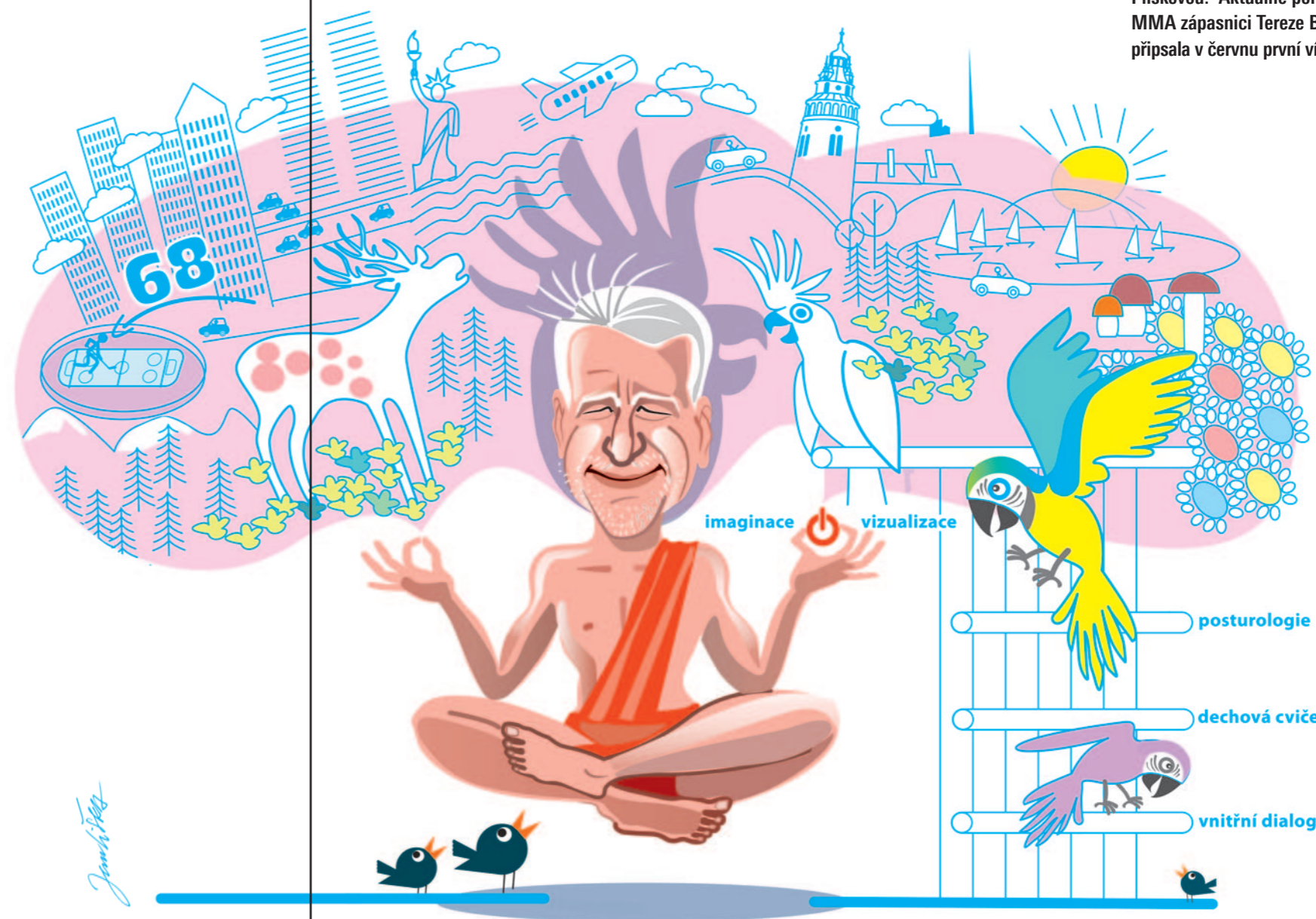
Asi se ptáte na techniky mentální přípravy. Já kombinuji čtyři základní ale celkem jich mám asi dvanáct. Ty základní čtyři jsou – řízený vnitřní dialog, dechová cvičení, posturologie a vizualizace a imaginace.

**Máte za sebou spolupráci s Jaromírem Jágrelem nebo tenistkou Karolínou Plíškovou. Aktuálně pomáháte také MMA zápasnici Tereze Bledé, která si připsala v červnu první vítězství v prestižní**

ČESKOKRUMLOVSKÝ RODÁK PHDR. MARIAN JELÍNEK, PH.D. JE ÚSPĚŠNÝ HOKEJOVÝ TRENÉR, MANAŽER A AUTOR CELÉ ŘADY KNIH. VÍCE NEŽ 30 LET SE VĚNUJE SPORTOVNÍ PSYCHOLOGII A MENTÁLNÍMU KOUČINKU. POMÁHÁ SPORTOVČŮM I MANAŽERŮM PROSTŘEDNICTVÍM NASTAVENÍ MYSLI NA CESTĚ K ÚSPĚCHU...

**Ve své knize "Vnitřní svět vítězů" zmiňujete, že člověk reaguje na vnější impulsy na základě kvality aktuálního stavu svého vnitřního prostředí. Svou budoucnost může ovlivnit jen v přítomnosti. Předpokládáme, že tuto myšlenku lze aplikovat i v osobním životě...**

Ano, přesně tak! Náš stav subjektivního světa nás ovlivňuje ve všech rolích, během celého života, neustále. A tím samozřejmě ovlivňuje naši přítomnost a ta ovlivňuje naši budoucnost.



OSOBNOSTI

soutěži UFC. Na sociálních sítích o Vás napsala: "Marian Jelínek mi pomohl srovnat hlavu a znovu zažehnout oheň." Jak složité je pomáhat v tak vypjaté atmosféře, která byla v Las Vegas. V čem vidíte z pohledu mentálního kouče klíč k úspěchu Terezy?

Tereza je sama velká bojovnice, jen po předchozí porážce měla určitou "jizvu" na svém sebevědomí a potřebovala se jí vrátit radost z toho, co dělá. A na tom jsme zapracovali.

**Jste spoluautorem projektu SportMentor. Můžete nám ho v krátkosti představit?**

Jedná se o projekt, který se formou onlinových kurzů zabývá především trojúhelníkem trenér – rodič – dítě a to převážně z hlediska podávání zpětných vazeb.

**Co Vy a jižní Čechy. Co dělá Mariana Jelínka nejvíce šťastným?**

Jižní Čechy, Český Krumlov je mé rodiště, kam moc rád stále jezdím. Asi jako každý, tak i já nedám na své rodiště dopustit a vždy se rád hlásím k tomu, že nejsem "pražák" ale "krumlovák". A co mě dělá šťastným? Ježíš toho je! Já mám prostě rád život. 😊

**U sportovců je mimo jiné důležitá i životospráva. Máte i Vy nějaký zaběhnutý rituál a oblíbenou stravu?**

Asi se budete divit, nemám. Jím všechno a ani čas moc neřeším.

**Naše poslední otázka bude tak trochu pohádková. Kouzelná jihočeská sudička by Vám dala možnost se znovu narodit jako představiteli fauny. Jaké zvíře by to bylo a proč?**

Předpokládám, že by to mělo být zvíře, které žije v Jižních Čechách. Takže vzhledem ke svému jménu určitě jelen. 😊



**Zuzana Kůrková**

vedoucí týmu 3VKH1



Do firmy Rohde & Schwarz jsem nastoupila jako montážní technik v roce 2006. Za ta léta jsem si v rámci 3VK vyzkoušela prakticky veškerou kabelovou výrobu, naučila se mnoho nového a získala v oboru řadu cenných zkušeností. Zřejmě i díky mé dosavadní praxi jsem byla v červenci loňského roku vybrána a následně jmenována týmovou vedoucí týmu 3VKH1 – příprava výroby VF kabelů.

Pozice týmové vedoucí s sebou bezesporu přináší mnohem více administrativní zátěže a větší zodpovědnost. A právě administrativní práce mě na mých úkolech baví nejméně. Jsem čínorodý člověk a čas prosezený u počítače mi přijde jako nezáživný a trochu otravný. Na druhou stranu chápu, že to k vedení týmu patří. Ráda se učím nové věci a nejvíce mě baví pomáhat lidem s jejich každodenními úkoly, problémy a požadavky. Často se podílím na různém zlepšování a realizaci nápadů pracovníků mého týmu. Baví mě lidi motivovat k tomu, aby přemýšleli nad svou prací a snažili se ji dělat co nejefektivněji a v co nejpříjemnějším prostředí. Nejvíce jsem však nadšená z moderních technologií, s nimiž v našem týmu pracujeme. Fascinuje mě rozvoj, kterým v poslední době tým 3VKH1 prochází, a mám radost

## MŮJ DEN V ROHDE & SCHWARZ

vždy, když se nám podaří naše možnosti posunout zase o kousek dál. Zvládnout všechny tyto úkoly není jednoduché, ale chci svou práci dělat dobře, a proto svou novou pracovní pozici vnímám jako svou velkou výzvu.

A jak vlastně vypadá takový běžný pracovní den týmové vedoucí?

Můj pracovní den začíná v 5:45 příchodem do práce. Nejprve zkontroluji příchozí e-maily a udělám veškerou potřebnou administrativu a docházku. Také co nejdříve zorganizuji chod pracoviště, zkontroluji stav výroby po předchozí směně a zjistím od pracovníků, zda mají nějaké požadavky, které bych jim měla pomoci vyřešit. V 7:00 máme každodenní krátkou poradou s celým týmem 3VKH1. Na schůzce vyhodnocujeme KPI (klíčové ukazatele) a plnění cílů z předchozího dne, z čehož mohou vyplynout další úkoly a problémy k řešení. Dále s týmem probíráme aktuální potřeby výroby, podle nichž rozdělujeme kapacitu a přidělujeme práci jednotlivým pracovníkům. Na závěr této porady vyslechnu přání a připomínky kolegů. Následně se v 8:00 zúčastním porady celého střediska, kde získané informace předávám dál, případně se s vedoucím střediska radíme, jak postupovat.

Po poradách se zapojím do výroby, nebo pracuji na projektech. Například nyní se učím ovládat novou poloautomatickou pilu na řezání VF kabelů a pomáhám společně s kolegy z robotické konstrukce doladit případné nedostatky. Rovněž rozjíždíme s týmem sériové nasazení 3D scanneru, na němž je možné kompletně nasnímat tvar ohýbaného VF kabelu a porovnat jej s předlohou v podobě virtuálního modelu. Oba stroje jsou součástí velkého projektu automatizace přípravy VF kabelů, o kterém se jistě dozvíte v některém z dalších vydání Novinek.

Na konci pracovního dne zkontroluji, jak „naběhla“ odpolední směna, zda jsou jasné všechny úkoly a zda se při předání směny neobjevily nějaké problémy. Pak teprve odcházím domů.

Po práci si během svého volného času ráda „vyčistím hlavu“, a tak nejraději vyrazím do přírody, čtu si a trénuji malé hasiče v Budilově.

Závěrem bych ráda všem pracovníkům vzkázala, že každá výzva, se kterou se setkají, je příležitostí k růstu a že nových věcí není nutné se bát.

# ANKETA

- JAK A KDE JSTE LETOS TRÁVILI DOVOLENOU?
- MŮŽETE SE S NÁMI PODĚLIT O VAŠE CESTOVATELSKÉ SNY? JAKOU ZEMI NEBO MÍSTO BYSTE RÁDI NAVŠTÍVILI A PROČ?



- Letošní dovolenou jsme strávili v aktivním pojetí v oblasti Vysokých Taur.
- Cestovatelské sny si snažíme plnit každý rok návštěvami alpských oblastí, jejichž zdroj je téměř nevycerpateľný. Zároveň nejsem žádný extra velký cestovatel, ale především velký obdivovatel naší Šumavy.

Jan Doule | 3VTEK



- Dovolenou trávím aktivně. Pravidelně jezdíme s rodinou na týden do Alp, kde se věnujeme vysokohorské turistice a cyklistice. Nebylo tomu jinak ani letos. Najezdili jsme zde 120 cyklokilometrů, vystoupali cca 5.000 výškových metrů a zdolali 7 lezeckých cest via feratta. Prostě jsme si užívali. 😊

- Mým cestovatelským snem byla vždy Indie, láká mě tamní kultura, historie, památky i příroda. Bohužel, rodina se mnou má nadšení nesdílí. Snem mé dcery je podívat se k moři, ale jak předchozí odpověď napovídá, jinak než na kole to asi nepůjde... Už bych začala trénovat... 😊

Kateřina Koubová | 3VP

- Dovolená bude až odrostou děti.

- Je mi vcelku jedno, kam se jede, když mám kolem sebe lidi, na které je spolehnout a se kterými si rozumím.

Petr Hrach | 3VBP



Procvičte si mozkové závity. Správnou tajenku zašlete na e-mailovou adresu [marketing.vimperk@rohde-schwarz.com](mailto:marketing.vimperk@rohde-schwarz.com) nebo osobně odevzdejte na Personální oddělení (3VP) do 20. 12. 2023! Ze správných odpovědí vylosujeme jednoho výherce, který obdrží malou odměnu. Úspěšným luštitelem lednového čísla je pan Josef Aleš z oddělení 3VE2. Gratulujeme!

POMŮCKA: ESET, MARE, TERP	VIKO	ODPLATY	REVOLUCIONÁR ??? GUEVARA	OSTRAVSKÉ OPRAVNÝ A STROJIRNÝ ZKR.	OBUTÍ AUT		ODPLATNÁ	INICIÁLY SPISOVATELE OLBRAČTA	STŘEDOVĚKÁ STŘELNÁ ZBRÁNĚ	ŘEKA V OSTRAVĚ	ZN. STERADIANU	HEBREJSKÉ ŽENSKÉ JMÉNO	BULHARSKÉ MASÍTE JÍDLO	INICIÁLY LYŽÁŘKY SUDOVÉ	OSVĚDČENÍ O TECHN. PRUKAZU ZKR.	OKRASNÝ LISTNATÝ KEŘ	ZHAŠINAT CIGARETU	
DRÁB						DOBROČINNOST												
KONCERTNÍ BUDOVA						SOUHRŇNOST OTÁZKA 1. PÁDU												
SPZ KARLOVÝCH VARU			ŠUMIVÉ VÍNO OBYVATELKA SEV. STÁTU					INIC. HERCE RODENA UMĚLA VVVYŠENINA			ZDE KINGOV ROMÁN			GITOSLOVCE PÍPÁNÍ PERO				
PRÁDNÁ ROSTLINA				KONZERVOVAT KOUŘEM MLETÉ OBLÍ					ANGLICKÁ PŘEDLOŽKA HRAD JANA ROHÁČE			INIC. HERCE BRODSKÉHO 2. DÍL TAJENKY			ANO RUSKY KAZ			
O NEČEM					DRUH OBLÍ 1. DÍL TAJENKY					ODTRHNOUT STAROEGYPTSKÁ BOHYNĚ								
ČESKÝ GRANÁT						OPERNÍ PÍSEŇ SMOTEK VLASU					STANÝ TVARU A HOVOR. OZNÁMIT					PRCHAVÁ KAPALINA	SLOVNÍ POMOCI	
	UNIE EVROPSKÝCH FOTBAL. ASOCIACÍ	ASIAT VRAŽDA HOVOR.														PACH FINTA		
UMĚLA HMOTA								NEVĚNOVAT ZMĚNA OHNIS, VZDÁLENOSTI							ČISTIČI PRÁŠEK LETADLA ZASTAR.			
EKONOMICKÉ ODDĚLENÍ ZKR.			PŘED. STR. MINCE VÁHOVÉ JEDNOTKY						ČESKÁ ZNAČKA AUT SROČENÍ							CIZÍ MUŽSKÉ JMÉNO PŘÍTOK MORAVY		
VTIP HOVOR.				ODNAŠENÍ EVROPSKÉ PENIZE						DALEKO-HLEDY PRODEJNA HOVOR.								
SBOHEM FRANČ.						AM. MĚSTO NEW ??? ALE NĚMECKY						POLNÍ MÍRY ZNAČKA VYTAHU				STAROŘECKÉ MUŽSKÉ JMÉNO	ROČNÍ OBDOBÍ MN. Č.	
	SDRUŽENÍ	ZVĚŠŤOVACÍ SKLO LATĚ						NEMOCNÝ ČLOVEK HOVOR. SARMAT								POVZDECHNUTI ŠACHOVÝ PĚŠEC		
LETITOST									ZATOPENÍ V KAMNECH STŘEDOVĚKÝ NAJEZDNÍK							OZVĚNY RAJ		
OSLOVENÉ PŘI VYKÁNÍ			VLK Z KNIBY DŽUNGLE ČISTĚ							ŠÍŘENÍ VÍRY TROPICKÝ ZACHVAT							EVROPAN ŽIVOTNÍ PŘEDURČENÍ	
ARMÁDA ČESKÉ REPUBLIKY ZKR.					PŘÍTOK VÁHU STARÝ TYP ŠKODY HOV.							HOSPODÁŘSKÉ STAVENÍ UHLOVODIK						
BÁSNÍK JULIUS ???							JMÉNO ANGLICKY POTOMEK					V TENTO DEN DRAHOKAM					UMĚLECKÁ VYSOKÁ ŠKOLA ZKR.	AFROASIAT
	VLASTNÍ PRVNÍ ZENĚ	VZNIK SERIÁLOVÁ HRDINKA						OTÁČNÁ ČÁST MOTORU MRAVNOST									DLOUHÁ CHVÍLE ZNĚNÍ JAKO TETŘEV	
VÝKON SOUDNÍHO ROZHODNUTÍ																	PREZENT DRUH LOVECKÉHO PSA	
PŘEDLOŽKA			OPOTŘEBOVATI AUTO-MOBL SVÍTAT							ČÁST MLÝNA ŘECKÁ BOHYNĚ LOVU							ZNAČKA MLJAMPĚRU CHEM. ZN. HELIA	
OBYVATEL INDIE				VŘESOVEC ZNAČKA AMPĚRHODINY								BROUK ŠKUDCE TYKAJÍCÍ SE DAT						
ZOLUV ROMÁN					SOUZVUK TŘÍ TONŮ ÚDAJ NA DOP. ZKR.							MĚSÍČNÍ MOŘE LEHKÉ TOP. OLEJE ZKR.					VSTÁTÍ Z MRTVÝCH TOPOGRAFICKÝ CELEK	
	UZENINA ZASTAR.	GITOSLOVCE KON. RŽÁNÍ AMERICKÁ UNIVERZITA					JMÉNO SPISOVATELE STAŠKA DAREBÁK						ZN. TANTALU ŽENSKÉ JMÉNO 10. 9.			OTEC ZASTAR. JM. ATLETA ZÁTOPKA		
TMEL				ZNAČKA DECILITRU MRCHO-ZRAVÝ PTAČ				SNĚŽNÝ MUŽ ZEMINA NA KOŘE-NECH								BITKY DLOUHÁ ČASOVÁ JEDNOTKA		
ZN. NANO-AMPERU			ROUBENÁ CHATA INIC. HER. MUTI						HEREČKA DEMI ??? CHEM. ZN. KREMIKU							KLID ZBRANÍ ŘÍMSKÝCH 6		
POBÍDKA					MOHUTNÝ CELEK									ZAMOŽNĚ				
TABOŘIŠTĚ																	ZÁKLAD UMĚLÝCH BAREV	



Být zaměstnancem Rohde & Schwarz přináší celou řadu výhod. Nejenže můžete čerpat výhody z kolektivní smlouvy a další zaměstnanecké benefity, ale zároveň můžete vybírat z řady slev a dalších výhod u našich smluvních partnerů.

#### Jak celý systém funguje?

Po předložení zaměstnanecké karty, která je opatřena Vaší fotografií a osobním číslem, získáte u níže uvedených partnerů slevu na zboží či služby.

## BENEFITNÍ PARTNEŘI R&S

### **KNIHKUPECTVÍ VLTAVA, Vimperk** Výše slevy: 5 %

### **KVĚTINÁŘSTVÍ ANIČKA, Vimperk** Výše slevy: 10 %

### **GW DIESEL** Výše slevy: 0,50 Kč / l na nákup pohonných hmot (nafta, AdBlue)

### **OČNÍ CENTRUM PILEČKOVI s.r.o.** Výše slevy: 20 % Nákup obrub a dioptrických skel v pobočkách Vimperk, České Budějovice, Strakonice, Vodňany a Písek

### **BIKEFACTORY** Výše slevy: 8 % Adresa: Bezděkovská 66, Strakonice

### **SLADOVNA PÍSEK, o.p.s.** Sleva na všechny druhy vstupného ve výši 20 %

### **ČSOB Vimperk** nabídka nadstandardních výhod pro zaměstnance R&S.

### **PP STYL, Vimperk** Výše slevy: 5 % Nákup značkové dámské/pánské módy spodního prádla, volnočasového oblečení, společenských oděvů a doplňků

### **ELEKTRO KADLEC** nákup zboží v provozovnách Vimperk, Prachatice (Planeo Elektro), Tescoma Prachatice Výše slevy: 15 % na sortiment značky Tescoma 10 % na vestavěné spotřebiče 5 % na nákup elektro zboží

### **K+V INTERIER** Výše slevy: 10 % Adresa: Miluláše z Husí 766/39, České Budějovice

### **FITNESS MICHAELA SOCHOVÁ** Společnost poskytuje 10% slevu při jednorázové platbě za služby: fitness, sauna, solárium, solná jeskyně, bazén. Sleva se nevztahuje na permanentky!

### **PODLAHOVÉ STUDIO ZDENĚK ROD** Výše slevy: 7 % na nákup zboží 5 % na nákup podlahové krytiny včetně podlahářských prací

### **THAJSKÉ MASÁŽE BAN THAI** Prachatice a české Budějovice Výše slevy: viz ceník www.vimperk.rohde-schwarz.com

### **MĚKS Vimperk** Výše slevy: 10 % Adresa: Johnova 226, 385 01 Vimperk

### **UNICREDIT BANK** Sleva: výhodné vedení účtu Adresa: Lidická 207,386 01 Strakonice

### **ŠUMAVSKÁ SPIŽÍRNA, Vimperk** Výše slevy: 5 % sleva při nákup nad 300 Kč na farmářské potraviny, nápoje, fair trade a dia výrobky, na zboží zdravého životního stylu bio, raw, ovčí a koží výrobky atd.

### **AUTO JAMRA, Vimperk** Výše slevy: 10 % z hodinové sazby oprav v rozsahu jednotlivých modelů a kategorizací prací (tj. 390–550 Kč/Nh) 5–10 % na materiál dle specifikace AŽ 10 % při koupi nového vozu (nevztahuje se na akční nabídky)

### **SISTER'S STORE** Výše slevy: 5 % při platbě v hotovosti Sister's store je obchod s kvalitním módním oblečením. Sortiment je určen ženám všech věkových kategorií, ženám, které se rády oblékají a které chtějí být vždy trendy.

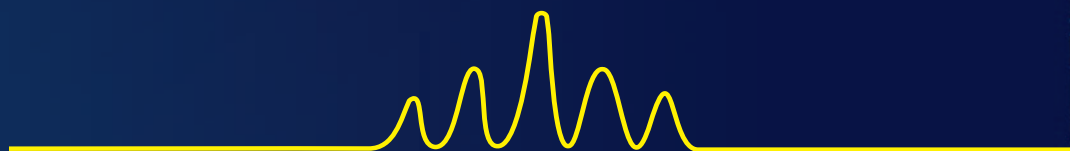
### **HD BURGERS** Výše slevy: 10 % na občerstvení Adresa: Svornosti 105/4385 01 Vimperk



# PODPOŘTE NÁS NA ATMOSKOPU A POMOZTE NÁM V NÁBORU NOVÝCH KOLEGYŇ A KOLEGŮ.

Atmoskop je webový portál pro uchazeče o zaměstnání všech profesí. Kromě nabídky volných pozic zde kandidáti naleznou také hodnocení zaměstnavatelů, které jim pomůže s výběrem budoucího zaměstnání. Hodnocení je anonymní a vyplnit jej může opravdu každý zaměstnanec.

[atmoskop.cz](https://atmoskop.cz)



**DĚKUJEME VŠEM, KTERÍ SE PŘIDAJÍ.**